

Zpráva o hodnocení výuky
v bakalářských a navazujících magisterských studijních programech
na Fakultě strojního inženýrství VUT v Brně
v zimním semestru akademického roku 2022/23

Datum vydání: 26. 4. 2023,

rev. 1 ze dne 14. 6.: zpracovány připomínky Studijní komise AS FSI

rev. 2 ze dne 22. 6.: zpracován komentář k tab. 1 ze zasedání AS FSI

Za věcnou stránku odpovídají: doc. Ing. Vítězslav Máša, Ph.D. a Ing. Josef Bednář, Ph.D.

Obsah

1. ÚVOD	3
2. PŘEDSTAVENÍ ANKETY	4
3. POČET STUDENTŮ A HLAVNÍ VÝSLEDKY ANKETY	6
4. PREZENTACE VÝSLEDKŮ A JEJICH PROJEDNÁVÁNÍ	8
5. VYJÁDŘENÍ ÚSTAVŮ FSI	9
5.1 Způsob projednání výsledků hodnocení na ústavech	9
5.2 Vyjádření k negativně hodnoceným vyučujícím a návrh nápravných opatření	9
6. PODNĚTY PRO DALŠÍ VÝVOJ ANKETY	24
7. ZÁVĚREČNÉ SHRNUÍ	26

1. ÚVOD

V návaznosti na ukončení zimního semestru (ZS) akademického roku 2022/23 probíhalo pravidelné hodnocení kvality výuky ze strany **studentů Fakulty strojního inženýrství VUT v Brně**. Šetření proběhlo formou anonymní on-line ankety (dále také jako *studentská anketa*). Proces vyhodnocení výsledků je na Fakultě strojního inženýrství (FSI) charakteristický zapojením všech 13 ústavů, které realizují výuku v bakalářských i navazujících magisterských studijních programech. Ředitelé ústavů konzultují zpětnou vazbu od studentů s jednotlivými vyučujícími a v některých případech i s garanty studijních programů a předmětů. Právě zodpovědná reflexe podnětů ze strany našich studentů je cestou k naplnění cílů hodnocení, jak je představuje Směrnice rektora VUT č. 73/2017 *Pravidla pro hodnocení vzdělávací činnosti studenty, absolventy VUT a zaměstnavateli*:

- a) přispět ke zlepšení kvality vzdělávací činnosti realizované na VUT,
- b) podpořit průběžné zlepšování obsahu a průběhu studia a kvality vzdělávací činnosti jako celku, jakož i podpůrných procesů a služeb souvisejících se vzdělávací činností,
- c) poskytovat zpětnou vazbu vedoucím pracovníkům všech stupňů včetně vedení univerzity,
- d) poskytovat podklady pro vnitřní hodnocení kvality studijních programů.

K výsledkům hodnocení se přihlíží i při přípravě žádostí o akreditaci studijních programů a schvalování studijních programů v rámci institucionální akreditace.

Zpráva pro tento semestr doznala dílčích změn. Anketa je postupně vyvíjena tak, aby byla větším přínosem pro zkvalitňování výuky na FSI a současně se snižovala administrativní zátěž spojená s jejím vyhodnocením. Vedení FSI interpretuje anketu jako vyjádření spokojenosti nebo nespokojenosti studentů s úrovní výuky konkrétních předmětů a výkonů konkrétních vyučujících. Předložená zpráva je koncipovaná způsobem, který cílí zejména na snížení počtu velmi negativně hodnocených vyučujících a důsledné řešení důvodů těchto komentářů. Tímto zacílením nemají být upozaděna pozitivní hodnocení, kterých je v anketě dlouhodobě převažuje. **Letos dobrého průměrného skóre < 1,6 dosáhlo cca 87 % hodnocených pedagogů.** Vyšší skóre (> 2,0) na druhé straně naznačuje vysokou míru nespokojenosti studentů a obvykle indikuje problém, kterým je třeba se zabývat. Tato hranice je indikativní a stanovena byla na základě dlouhodobého vyhodnocování slovních komentářů u vyučujících, kteří se pohybovali v jejím okolí. U vyučujících s hodnocením < 2,0 se ve slovních komentářích objevují příležitostně kladná hodnocení a výsledný dojem z textových komentářů bývá občas nejednoznačný. Při skóre nad 2,0 už jsou komentáře převážně negativní a průkazné. Hodnocení nejlepších, respektive nejhorších pedagogů samozřejmě nemůže probíhat výhradně na základě jejich průměrného skóre. Vždy je třeba posoudit výsledky v jednotlivých kategoriích i konkrétní slovní komentáře. Průměrné skóre > 2,0 ukazuje, že vyučující selhává v jedné kategorii výrazně nebo ve více kategoriích méně výrazně. V každém případě je celkové skóre > 2 indikátorem nedostatku, které si zaslouží projednání. Vyloženě negativní hodnocení se týká nízkého počtu vyučujících. Má ale velký potenciál ovlivnit celkový obrázek o výuce na FSI.

Novinkou pro tento semestr bylo **zpřístupnění kompletních výsledků hodnocení** všech vyučujících i předmětů fakulty celé akademické obci FSI. Akademická obec se nyní může s výsledky seznámit v IS (zaměstnanci v IS Apollo a studenti v IS Studis). Tento přístup chceme zachovat i do budoucna. Ke zpřístupnění dojde vždy 61. den po uzavření ankety. U současného hodnocení za ZS 2022/23 připadl termín

zpřístupnění výsledků na 19. 4. 2023. Kompletní výsledky budou v IS dostupné právě tři roky. Od tohoto kroku si slibujeme posílení dialogu mezi studenty a vyučujícími. Zpřístupněny jsou totiž také slovní reakce vyučujících. Předpokládáme také zvýšený zájem studentů o anketu a posílení důvěryhodnosti hodnocení v jejich očích.

V kapitole 2 je představen princip ankety a vyhodnocení výsledků. Kapitola 3 předkládá kvantifikované údaje o zapojení studentů do ankety. Následně je popsán způsob projednávání výsledků a jejich zveřejnění (kap. 4). Klíčová kapitola 5 představuje souhrnným způsobem hlavní výstupy z projednávání výsledků ankety na úrovni ústavů. Nakonec je předložena vize dalšího vývoje ankety. Ta tvoří kapitolu 6.

2. PŘEDSTAVENÍ ANKETY

Hodnocení výuky v bakalářských a navazujících magisterských studijních programech na FSI organizuje děkanát fakulty. Hodnocení proběhlo jako dobrovolná anketa v informačním systému (IS), do které se mohli zapojit všichni studenti, kteří se v hodnoceném období účastnili výuky. Anketa proběhla po ukončení zimního semestru 2022/2023, a hodnoceným obdobím je právě tento semestr. Do ankety jsou zahrnuty všechny povinné, povinně volitelné i volitelné předměty z daného semestru. Hodnocena byla výuka zajišťovaná všemi 13 ústavu FSI. Předmětem hodnocení byla zejména:

- a) úroveň pedagogické činnosti jednotlivých vyučujících daného předmětu,
- b) vstřícnost a ochota vyučujících,
- c) a objektivita vyučujícího při hodnocení studentů.

Pro hodnocení bylo využito jak předem formulovaných otázek, tak prostoru pro volné slovní vyjádření studentů. Struktura otázek zůstala pro ZS a. r. 2022/23 zachovaná (trvá již od a. r. 2016/17):

- 1) *Jak hodnotíte pedagogickou úroveň (srozumitelnost výkladu, schopnost podat látku zajímavě, připravenost vyučujícího na výuku)?*
 - 1 / A - vynikající
 - 2 / B - dobrá
 - 3 / C - dostačující
 - 4 / D - slabá (prosíme o stručný komentář v otázce č. 5)
 - 5 / E - velmi slabá (prosíme o stručný komentář v otázce č. 5)
- 2) *Jak hodnotíte přístup ke studentovi (vstřícnost, ochota, příjemná atmosféra)?*
 - 1 / A - vynikající
 - 2 / B - dobrá
 - 3 / C - dostačující
 - 4 / D - slabá (prosíme o stručný komentář v otázce č. 5)
 - 5 / E - velmi slabá (prosíme o stručný komentář v otázce č. 5)
- 3) *Dodržel vyučující předem stanovená pravidla?*
 - 1 / A - dodržel
 - 2 / B - pravidla se mírně změnila (prosíme o stručný komentář v otázce č. 5)
 - 3 / C - nedodržel (prosíme o stručný komentář v otázce č. 5)

4) *Jak hodnotíte objektivnost zkoušejícího?*

1 / A - objektivní

2 / B - neobjektivní (prosíme o stručný komentář v otázce č. 5)

5) *Zde můžete podrobněji komentovat své hodnocení vyučujícího. V případě negativního hodnocení v předcházejících otázkách, prosíme o stručný komentář. Můžete také napsat vše, co si vyučujícímu nebo jeho nadřízeným přejete sdělit.*

Pozn. Odpověď má formu textového pole.

6) *Zde můžete napsat své připomínky k předmětu. Můžete doplnit to, co nemohly postihnout předcházející otázky, popřípadě vše, co si přejete sdělit řediteli ústavu, resp. děkanovi fakulty. Lze navrhnout zlepšení, či posoudit dodržení deklarovaných parametrů výuky (laboratorní výuka, anglická výuka, velikost výukových skupin apod.)*

Pozn. Odpověď má formu textového pole.

Formát dotazníku, jak ho v současnosti vidí student v IS, je uveden v Příloze 1.

Respondenti se vyjadřují ke kvalitě výuky jednotlivých předmětů především prostřednictvím hodnocení vyučujících. V tomto pojetí je hodnocení předmětů odvozeno od kvantitativního hodnocení vyučujících a nelze je vzájemně oddělit. Jedinou otázkou směřovanou specificky k vyučovaným předmětům je otázka č. 6, na kterou respondent odpovídá volným slovním vyjádřením.

Jednotlivé ústavy FSI následně reagovaly na individuálně zformulované výzvy studijních proděkanů. Text výzvy vyplynul z konkrétních hodnocení vyučujících působících na daném ústavu (více viz kap. 4 a Příloha 2).

3. POČET STUDENTŮ A HLAVNÍ VÝSLEDKY ANKETY

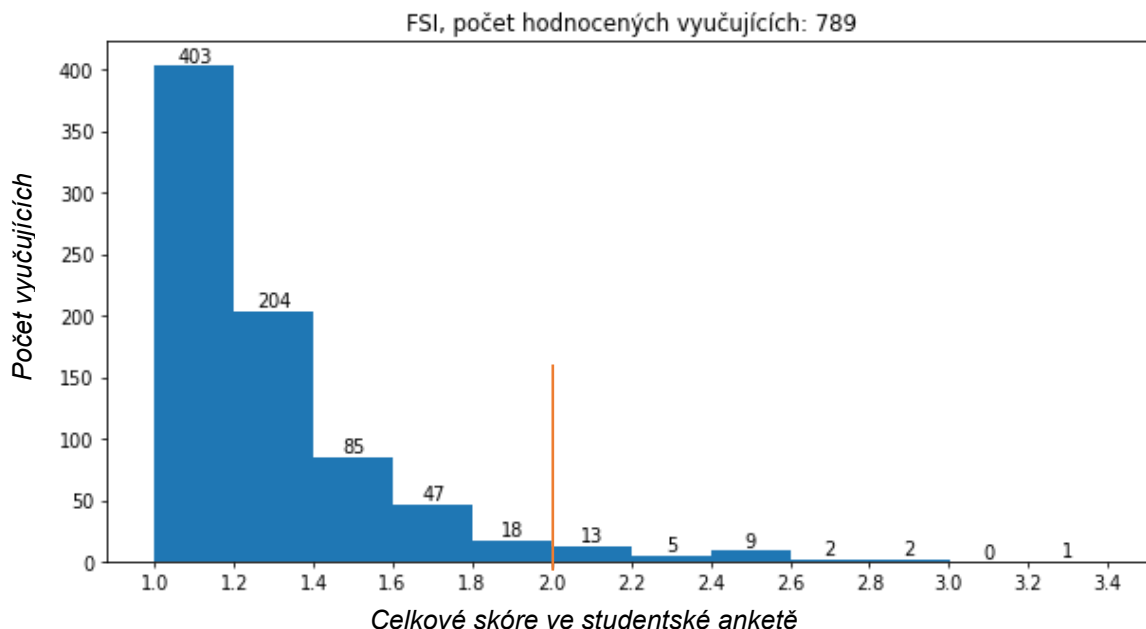
Na začátku zimního semestru akademického roku 2022/23 bylo celkově zapsáno v bakalářském (BS) i navazujícím magisterském studiu (NMS) na FSI **3258 studentů**: v BS celkem 2228 studentů v NMS 1030 studentů. Šlo o nižší počet studentů než v předchozích letech. Oproti ZS 2021/2022 jde cca o 11% pokles. Počet vyučujících naopak mírně stoupl. Je třeba dodat, že hodnota „počet vyučujících“ vyjadřuje absolutní počet vyučujících, které je možné v anketě hodnotit. Vyučující, který působí ve více předmětech, vystupuje v anketě tolikrát, kolik předmětů učí.

Ochota respondentů k účasti v anketě se oproti loňsku zvýšila o 4,3 % na 29,4 %. Vzrostl počet a zejména podíl vyučujících, kteří obdrželi *hodnocení od alespoň 10 % svých studentů a současně je hodnotili alespoň 3 studenti*. Uvedená hranice reprezentuje minimální požadavek na hodnocení, které má ještě rozumnou vypovídací hodnotu. **Letos byl podíl takto hodnocených vyučujících 80 %, což znamená, že k převážné většině vyučujících dorazila relevantní zpětná vazba.** Absence zpětné vazby u zbývajících vyučujících si vykládáme jako neutrální postoj k danému vyučujícímu či jako pozitivní potvrzení skutečnosti, že bylo ve výuce vše v pořádku.

Tab. 1 Vývoj počtu studentů a hodnocených vyučujících, hlavní výsledky hodnocení

Parametr	Akademický rok (zimní semestr)				
	2018/2019	2019/2020	2020/2021	2021/2022	2022/2023
Počet zapsaných studentů	3960	3809	3769	3630	3258
Počet studentů zapojených do ankety	1070	1154	1023	914	959
Podíl studentů zapojených do ankety (%)	27,0	30,2	27,1	25,1	29,4
Počet hodnocených vyučujících	939	958	935	950	984
Počet vyučujících, které hodnotilo alespoň 10 % studentů a současně alespoň 3 studenti	659	705	711	642	789
Podíl vyučujících, které hodnotilo alespoň 10 % studentů a současně alespoň 3 studenti (%)	70	74	76	68	80
z toho podíl vyučujících s hodnocením < 1,6 (%)	84	83	87	88	87
z toho podíl vyučujících s hodnocením > 2,0 (%)	5,2	4,5	5,5	3,7	4,1

Podíl pozitivně hodnocených vyučujících je více než uspokojivý. **Dobrého průměrného skóre < 1,6 dosáhlo cca 87 % hodnocených pedagogů**, což je srovnatelné s výsledky z předchozích let. Rozložení skóre pro všechny hodnocené vyučující FSI ukazuje obr. 1 níže. Mírně přibýlo negativně hodnocených pedagogů s hodnocením (dále také „skóre“) vyšším než 2,0, kterých bylo 32.



Obr. 1 Histogram se skóre, kterého dosáhli vyučující FSI v ZS 2022/23

Vyučujících se skóre > 2,0 bylo v hodnoceném období celkem 32 a působili na těchto ústavech:

Ústav strojírenské technologie **8x**, Ústav automatizace a informatiky **6x**, Ústav fyzikálního inženýrství **5x**, Ústav konstruování **5x**, Ústav automobilního a dopravního inženýrství **2x**, Ústav mechaniky těles, mechatroniky a biomechaniky **2x**, Ústav výrobních strojů, systémů a robotiky **2x**, Energetický ústav **1x** a Ústav matematiky **1x**. Ve výčtu chybí Letecký ústav, Ústav jazyků, Ústav materiálových věd a inženýrství a Ústav procesního inženýrství, jejichž vyučující se pohybovali pod hranicí 1,82. Převážná většina z 32 negativně hodnocených vyučujících se pohybuje v intervalu 2,0 až 2,5 (26), zbývající pak do 3,21. Není patrná závislost mezi počtem negativně hodnocených vyučujících a rozsahem výuky zajišťované jednotlivými ústavu.

V zimním semestru ak. roku 2022/23 bylo v anketě zaznamenáno **celkem 5667 slovních komentářů**. V naprosté většině se jednalo o konstruktivní a férové komentáře, za což všem studentům velmi děkujeme. Některé komentáře nevhodné ke zpřístupnění v IS byly z rozhodnutí vedení fakulty skryty. V ZS ak. roku 2022/23 se jednalo o 13 komentářů.

Na posuzování komentářů se kromě proděkanů FSI podíleli i členové Studentské komory Akademického senátu FSI VUT. Ti se s textovými komentáři seznámili a navrhli blíže posoudit 272 z nich. Tyto návrhy byly podrobně projednány vedením FSI a bylo rozhodnuto o **skrytí 13 z nich**. Důvodem bylo zejména urážlivé vyznění těchto komentářů. Pro další projednání s řediteli ústavů byly ze strany fakulty brány v potaz veškeré komentáře včetně těch skrytých.

4. PREZENTACE VÝSLEDKŮ A JEJICH PROJEDNÁVÁNÍ

Výsledky ankety jsou pro všechny členy akademické obce FSI dostupné v informačním systému VUT vždy po ukončení ankety. Přístup ke kompletním výsledkům hodnocení (včetně všech slovních komentářů studentů) je nastaven v souladu se Směrnicí rektora VUT č. 73/2017. Po dobu 60 kalendářních dnů od uzavření ankety probíhá vyhodnocování výsledků, a proto:

- Každý vyučující má prostřednictvím informačního systému přístup ke kompletním výsledkům svého hodnocení.
- Ředitelé ústavů, garanti předmětů a garanti studijních programů mají přístup ke kompletním výsledkům hodnocení předmětů v rozsahu své působnosti.
- Děkan, proděkan, členové Akademického senátu fakulty mají přístup ke kompletním výsledkům hodnocení všech předmětů fakulty.

Od 61. dne po uzavření ankety dojde ke zpřístupnění kompletních výsledků hodnocení všech předmětů fakulty včetně reakcí vyučujících celé akademické obci FSI. Akademická obec se může s výsledky seznámit v IS.

Výsledky ankety ředitelé ústavů vyhodnocují na základě výzvy od proděkanů pro studium v BS a NMS. V **příloze 2** je uvedena předloha této výzvy. Je individuálně formulována pro každý ústav a zaslána jako příloha e-mailu s výzvou k reakci. Nutno dodat, že projednávání na ústavech probíhá zpravidla již před zasláním této výzvy. Mívá formu diskuze s jednotlivými vyučujícími a guaranty předmětů. Pro zlepšení kvality výuky jsou kromě bodového hodnocení (otázky č. 1 až 4) důležité i slovní komentáře studentů (otázky č. 5 a 6), ve kterých je specifikována podstata výhrad nebo naopak vyjádřeno ocenění kvality vyučujícího či předmětu. Relevantní připomínky řeší ředitel/ředitelka ústavu cíleně pro konkrétní předměty a vyučující, pokud je třeba. Následně zavádí případná nápravná opatření. O výsledcích jednání následně informuje proděkany pro bakalářské a navazující magisterské studium, kteří připravují souhrnnou Zprávu o hodnocení výuky na FSI, tj. tento dokument. Výsledky vyplývající z hodnocení jsou využity pro další rozvoj vzdělávací činnosti fakulty.

Pro snazší orientaci v dalším textu uvedme názvy a zkratky všech 13 ústavů, které na FSI zajišťují výuku (v abecedním pořadí):

1. Energetický ústav (EÚ)
2. Letecký ústav (LÚ)
3. Ústav automatizace a informatiky (ÚAI)
4. Ústav automobilního a dopravního inženýrství (ÚADI)
5. Ústav fyzikálního inženýrství (ÚFI)
6. Ústav jazyků (ÚJ)
7. Ústav konstruování (ÚK)
8. Ústav matematiky (ÚM)
9. Ústav materiálových věd a inženýrství (ÚMVI)
10. Ústav mechaniky těles, mechatroniky a biomechaniky (ÚMTMB)
11. Ústav procesního inženýrství (ÚPI)
12. Ústav strojírenské technologie (ÚST)
13. Ústav výrobních strojů, systémů a robotiky (ÚVSSR)

5. VYJÁDŘENÍ ÚSTAVŮ FSI

Kapitola představuje výběr zásadních reakcí z ústavů FSI na cílené dotazy proděkanů k výsledkům hodnocení vyučujících z těchto ústavů (viz Příloha 2). Nejprve je uveden obecný postup, který ústavy obvykle uplatňují při projednávání výsledků hodnocení. Dále jsou v kapitole 5.2 zpracována anonymizovaná vyjádření ústavů k negativně hodnoceným vyučujícím či nežádoucím jevům ve výuce společně s návrhy nápravných opatření.

5.1 Způsob projednání výsledků hodnocení na ústavech

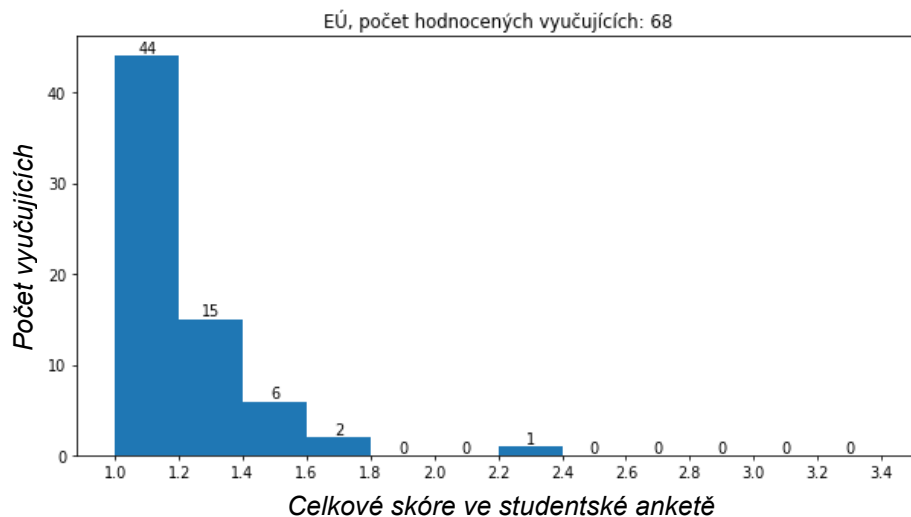
Ředitelé ústavů FSI projednávají výsledky hodnocení převážně v rámci osobních setkání. Proces projednávání je obvykle následující:

1. Ředitel/ředitelka se seznámí s hodnocením a komentáři ze strany studentů. K témuž vyzve i vyučující, kteří působí na ústavu.
2. Konzultace k výsledkům ankety se liší v závislosti na velikosti ústavu. Zde jsou uvedeny principy, kterých zpravidla ředitelé využívají:
 - konzultace s garanty předmětů a vyučujícími
 - konzultace s vedoucími odborů/sekcí resp. garanty studijních programů
 - diskuze v rámci Rad studijních programů nebo vedení ústavu
3. Konkrétní vyučující jsou vyzváni, aby se k hodnocení vyjádřili. Toto platí zejména v případě, kdy obdrželi od studentů konkrétní konstruktivní komentáře.
4. S vyučujícími, kteří obdrželi negativní hodnocení, ředitel/ředitelka situaci individuálně konzultuje.
5. Z obdržených vstupů pak ředitel/ředitelka nebo jím/jí pověřená osoba sestavuje dílčí zprávu za ústav.
6. Této dílčí zprávě je využito pro zpětnou vazbu vyučujícím. Zpráva zahrnuje plán nápravných opatření pro další období.

5.2 Vyjádření k negativně hodnoceným vyučujícím a návrh nápravných opatření

Následuje přehled konkrétních vyjádření ředitelů k nejzávažnějším připomínkám studentů. Byla vybrána vyjádření, která se týkala vyučujících s nízkým hodnocením nebo konkrétních nežádoucích jevů vyžadujících nápravu. Vyjádření ředitelů je uvedeno ve výše navrženém abecedním pořadí dle názvu ústavu.

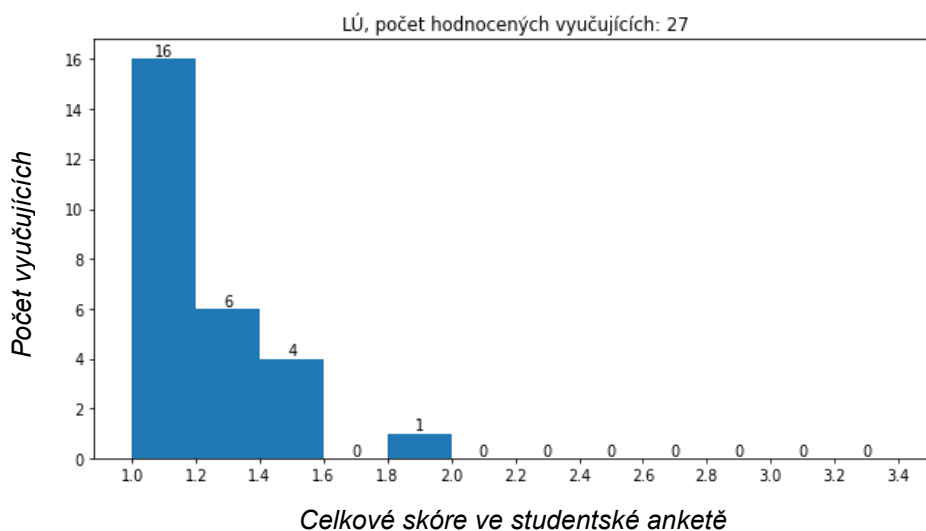
a) Energetický ústav (EÚ)



Komentář FSI: Z pozitivního hodnocení vybočuje pouze jediný vyučující s celkovým skóre 2,25, k němuž se však vyjádřili pouze 3 studenti z 20. Nelze z toho vyvozovat žádné významné závěry, ale budeme rádi, když s vyučujícím slovní komentáře projednáte a krátce nám je okomentujete.

Reakce EÚ: Vedení předmětu a výsledky ankety byly s vyučujícím projednány. Vyučující přidal do ankety obsáhlý komentář reagující na připomínky studentů. Věcné výtky studentů budou zohledněny při výuce pro další akademický rok.

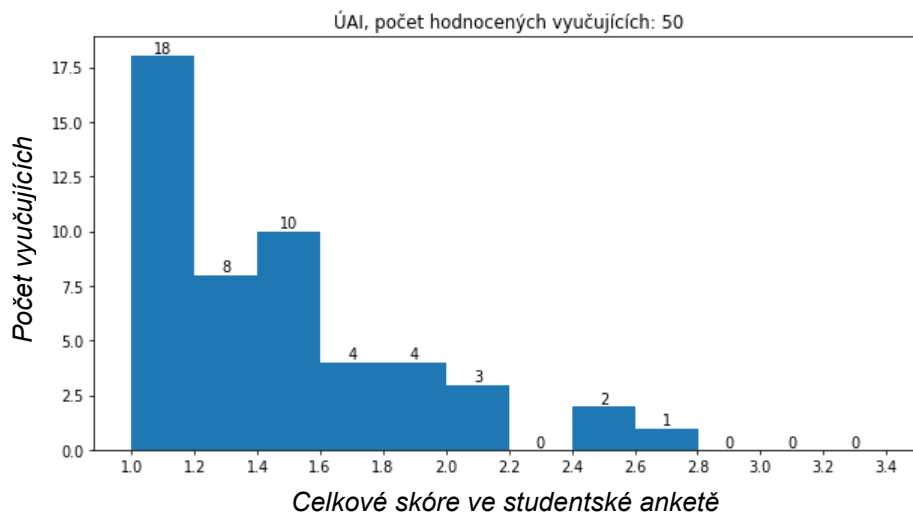
b) Letecký ústav (LÚ)



Komentář FSI: *Jediným vyučujícím, u kterého zazněly negativní komentáře, získal skóre 1,81. Nejde však o jednoznačně negativní hodnocení. Navíc je třeba ocenit, že vyučující byl ve své reakci vůči studentům vstřícný a otevřený. Projednání nepovažujeme za nutné a necháváme ho na Vašem zvážení.*

Komentář LÚ: *Z pohledu reakce pedagogů registrují otevřenost a zájem o diskuzi směřující ke zlepšení výukového procesu. Z pohledu vedoucího pracovníka registrují progres v rámci hodnocení studia ze strany studentů. Zlepšující se hodnocení potvrzuje rostoucí trend kvality.*

c) Ústav automatizace a informatiky (ÚAI)



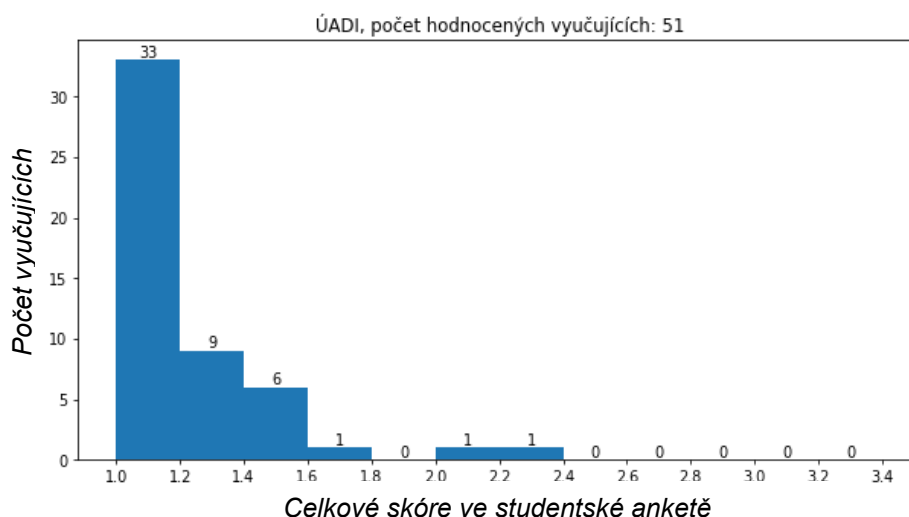
Komentář FSI: *Komentáře studentů ke dvěma vyučujícím (skóre 2,03 a 2,71) naznačují potřebu personálního posílení výuky dotčených předmětů. Představte prosím strategii ÚAI v této věci. Další vyučující (2,44) obdržel pouze dva slovní komentáře a zodpovědně na ně reagoval. Informace uvedené v jeho reakcích by možná mohly zaznít i ve výuce, aby se předešlo nedorozuměním. Slovní komentáře k dalším dvěma vyučujícím s hodnocením 2,02 a 2,13 prosím s těmito vyučujícími projednejte. Bylo by vhodné je podpořit v přípravě na výuku. Projednání kvality výuky v podání posledního vyučujícího se skóre 1,96 necháváme na Vašem uvážení. Okomentujte také prosím význam předmětu Biologicky inspirované výpočty (VBC-K). O způsobu a závěrech projednání nás prosím informujte.*

Reakce ÚAI: *Vedení ústavu si uvědomuje potřebu personálního posílení výuky dvou dotčených předmětů a učiní v tomto směru příslušné kroky, kdy do výuky bude zapojen nový přednášející. K nejhůře hodnoceným předmětům skutečně náleží Biologicky inspirované výpočty VBC-K (hodnotili ale jen 3 studenti ze 14) a Teorie automatického řízení I VA1 (jen 3 studenti ze 30). Ve slovních komentářích byl předmět VBC-K hodnocen jako zajímavý. Komentářem bylo, že vyučující nestíhal výuku vzhledem ke svému časovému vytížení. Zajímavé je, že v prezenčním studiu s dvojnásobným*

počtem studentů nehodnotil předmět VBC nikdo. Hlavní připomínkou k předmětu VA1 byl špatný stav studijních materiálů, což je diskutabilní vzhledem k existenci knihy koncipované pro tento předmět – Automatické řízení (Švarc, Matoušek, Šeda, Vítečková), vazba je tedy zřejmá na prezentaci přednášek, což je opět diskutabilní, když uvážíme, že dodnes se některé předměty prezentují pouze na tabuli. Garantovi předmětu bylo uloženo, aby do začátku příštího ZS zjednal nápravu formou revize prezentací a v první hodině následujícího kurzu objasnil studentům co jsou studijní materiály.

Všichni vyučující byli na výsledky ankety upozorněni mailem s tím, že je vhodné reagovat na připomínky studentů. Většina z nich této možnosti využila po drobné urgenci. Vyučující se skóre 2,44 koncipoval odpovědi velmi komplexně.

d) Ústav automobilního a dopravního inženýrství (ÚADI)



Komentář FSI: Dvě hodnocení s převahou negativních komentářů se týkala vyučujících se skóre cca 2,2. V prvním případě připomínky k objektivnosti u zkoušky. Ve druhém nemají negativní komentáře jednoznačné zacílení, ale je jich větší množství. Doporučujeme pročíst i obecné komentáře studentů k předmětům. Je třeba poznamenat, že řada číselných hodnocení je u obou vyučujících velmi pozitivní. Oba se také snažili na podněty studentů reagovat, čehož si vážíme. V obou případech bychom Vás ovšem chtěli požádat o projednání a zaslání zpětné vazby.

Reakce ÚADI: Jako ředitel ÚADI jsem uvedené dva problematické předměty projednal s garanty předmětů a zároveň přednášejícími. U jednoho předmětu byl pověřen projednáním i hledání nápravy vedoucí odboru. U druhého předmětu byl problém u cvičícího, takže úkol projednání byl na garantovi předmětu.

Vedoucí odboru k prvnímu vyučujícímu:

Některé připomínky bych považoval za jednostranně subjektivní a tendenční. Například hodnocení „C – dostačující“ u přístupu ke studentovi, kdy v celkovém počtu 120 zapsaných studentů není možné

vyhovět každému jednotlivci v dotazech kolikrát nestudijního charakteru. Veškeré podklady jsou studentům zpřístupněny v e-learningových podkladech.

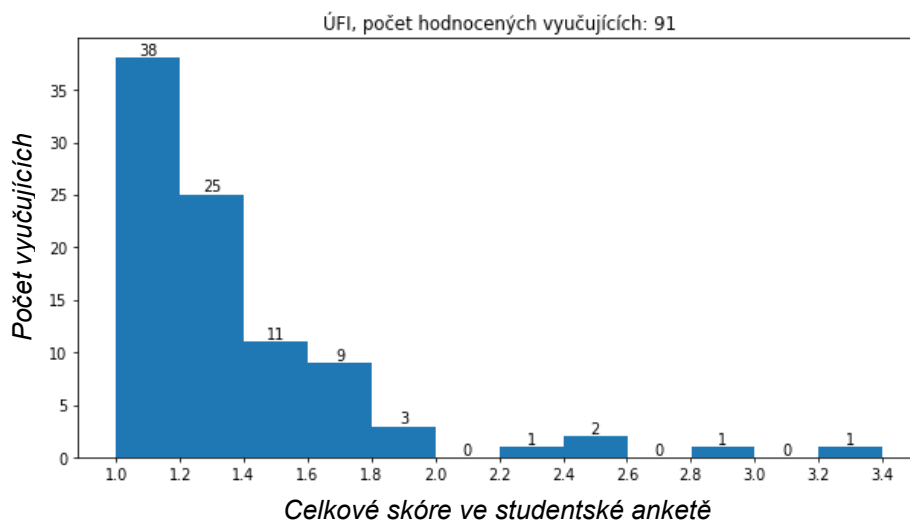
Zvláště nekorektní je hodnocení objektivnosti u zkoušky, kterou třetina hodnotí jako neobjektivní. Vyučující vypisuje a provádí mnoho termínů zkoušení s kapacitou převyšující trojnásobek počtu studentů. Tedy student se může zapsat i několikrát. Ve zkouškové místnosti mohou být přítomni i studenti nezapsaní na termín a jsou bráni jako pozorovatelé a mohou se připravit na zkoušku i díky této možnosti. Z celkového počtu 120 studentů jen 2 dostali výslednou známku F, 13 studentů se ke zkoušce nedostavilo. Znamku A dostalo 21 studentů, B studentů 29, C studentů 29, D studentů 16 a známku E 10 studentů. Tedy výsledné hodnocení všech studentů je statisticky nad průměrem. Pokud jde o nápravu některých připomínek z oblasti srozumitelnosti výkladu, bude dbáno na zvukovou kvalitu vyučujícího.

Garant předmětu ke druhému vyučujícímu:

Výsledky hodnocení vyučujícího jsou dány informačním šumem mezi garantem předmětu a cvičícím. Nicméně, na přednáškách byly podmínky pro získání zápočtu tak i zkoušky opakovaně uvedeny, průběžně se garant předmětu na přednáškách ptal, jak probíhají cvičení, zde nebyl žádný rozpor od studentů. Je však velmi pravděpodobné, že studenti, kteří na přednášky nechodili, to mohli vnímat jinak. Rozhodně odmítám jakékoliv negativní hodnocení směrem ke kvalitě výuky. To lze jednoduše prokázat na skvělém hodnocení dalšího vyučujícího, který cvičení provádí přesně dle cvičení hodnoceného vyučujícího. Dále pak rozložení četnosti bodového hodnocení u studentů hodnoceného vyučujícího jsou prakticky shodná s rozložením četnosti bodového hodnocení druhého cvičícího, tedy i zde lze snadno vyvrátit neobjektivnost hodnocení.

Pro příští rok bude forma předmětu poupravena tak, aby studenti měli příležitost si více vyzkoušet probíranou látku z přednášek na cvičeních, což se objevilo jak v anketě, tak přímou diskuzí s některými studenty.

e) Ústav fyzikálního inženýrství (ÚFI)



Komentář FSI: *Negativní hodnocení se v BS týkají zejména předmětů Fyzika II (3F) a Makromolekulární chemie (TOM) a v NMS předmětů Inženýrská optika (TIO) a Speciální praktikum II (TSI). Seznamte se prosím se slovním hodnocením těchto předmětů a příslušných vyučujících a zvolte vhodný způsob pojednání přímo s nimi nebo s garanty předmětů. V některých případech považujeme připomínky za závažné, vrhající nepříznivé světlo na přístup těchto pracovníků k výuce.*

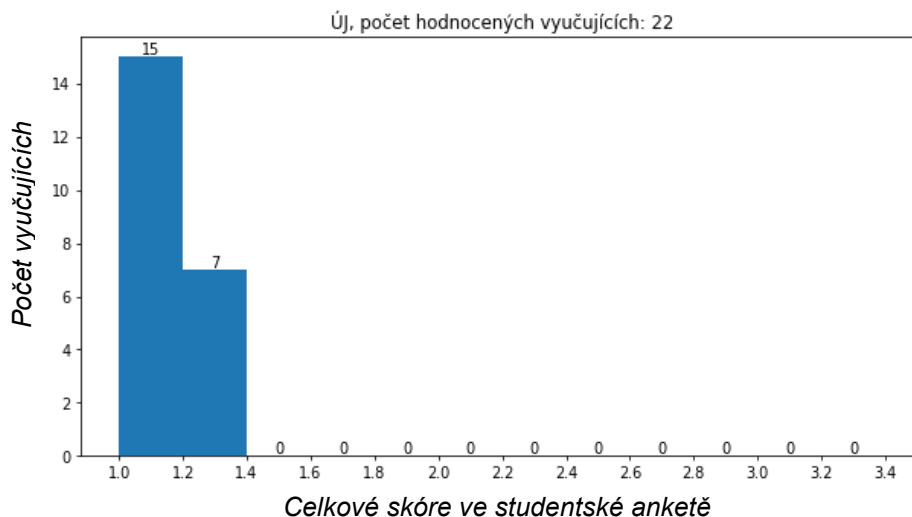
Reakce ÚFI: *Kurz obecné fyziky (Fyzika 2, Vybrané kapitoly z fyziky 2) - K předmětu se nějakým způsobem vyjádřilo 35 % studujících. Slovní vyjádření použilo pouze 12 % studujících. Nejde tedy o vypovídající vzorek studentů. I přes náročnost předmětu jsou ohlasy veskrze pozitivní. Studující oceňují nepovinný předmět Vybrané kapitoly z fyziky 2 vedený mladými vyučujícími, jako vhodný doplněk k přednáškám a cvičením. Výuka laboratorního cvičení byla ovlivněna stěhováním ústavních učeben kvůli rekonstrukci.*

Předměty oboru Fyzikálního inženýrství a nanotechnologie - Studující letos v poněkud větší míře využili možnosti se k výuce vyjádřit. Studující navazujícího studia i častěji přicházeli s návrhy na aktualizaci obsahu předmětů. Úpravy obsahu předmětů i studijních plánů průběžně provádíme, změny jsou však v delším časovém horizontu, než by studující očekávali.

Studující měli výhrady k výuce:

- Předmět TIO (Inženýrská optika) – vyjádřilo se 20 % studujících s velmi podobnými připomínkami: tempo přednášek, příprava a vystupování přednášejícího. Špatná úroveň cvičícího. Přednášející byl značně zaneprázdněn dalšími povinnostmi, což se projevilo v jeho přístupu k výuce. Vyučující zajišťující cvičení byl málo zkušený doktorand. Situace byla podrobně probrána s přednášejícím (garantem předmětu), který zajistí potřebné změny. Pro hlubší propojení s praxí předmět obohatí v příštím akademickém roce účast kolegů z Ústavu přístrojové techniky akademie věd na výuce přednášek i cvičení.*
- Předmět TOM (Makromolekulární chemie) – výuka byla ovlivněna složitou rodinnou situací vyučujícího. Vzhledem k velmi specializované náplni předmětu nebylo možné zajistit vhodnou náhradu. Studenti byli odkázáni částečně na samostudium. S vyučujícím byl proveden pohovor. Výuka již bude probíhat plně prezenčně.*
- Předmět TSI (Speciální praktikum II) – výuka předmětu byla v minulosti rozdělena na optickou a nanotechnologickou větev. V letošním akademickém roce si všichni studující zvolili nanotechnologickou větev. Vzhledem k tomu, že výuka probíhá z velké části v laboratořích CEITEC, vedla její organizace k značné zátěži jediného vyučujícího, což se projevilo v rychlosti jeho odezvy ve vztahu ke studujícím. Pokud by podobná situace nastala i v příštím akademickém roce, dojde k posílení personálního obsazení.*

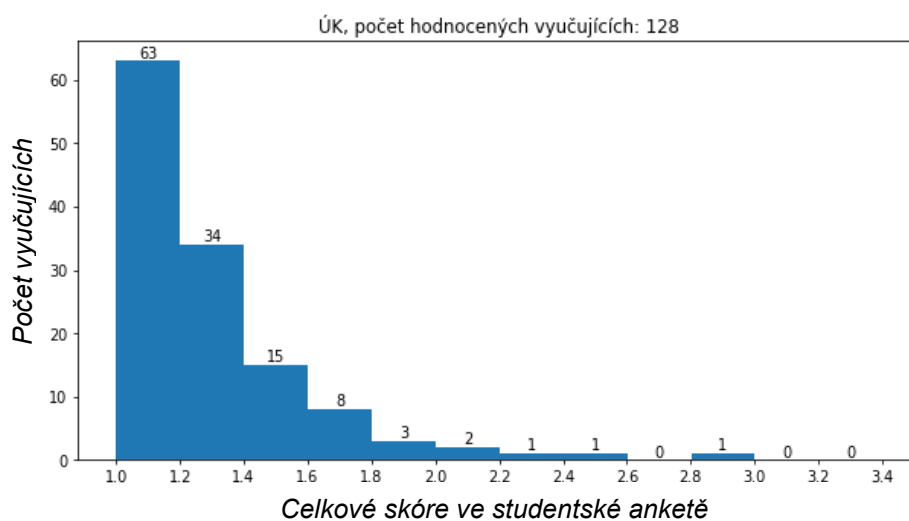
f) Ústav jazyků (ÚJ)



Komentář FSI: Všichni z 22 hodnocených vyučujících ÚJ obdrželi od studentů velmi pozitivní zpětnou vazbu (se skóre < 1,35). Nemálo pracovníků dosáhlo nebo se blížilo skóre 1,0. Blahopřejeme k tomuto vynikajícímu výsledku. Dílčí zprávu zpracovávat ani zasílat nemusíte.

Reakce ÚJ: Kolegyním a kolegům komentář předám (vyučujících máme méně, ale každý učí více předmětů). Děkuji.

g) Ústav konstruování (ÚK)

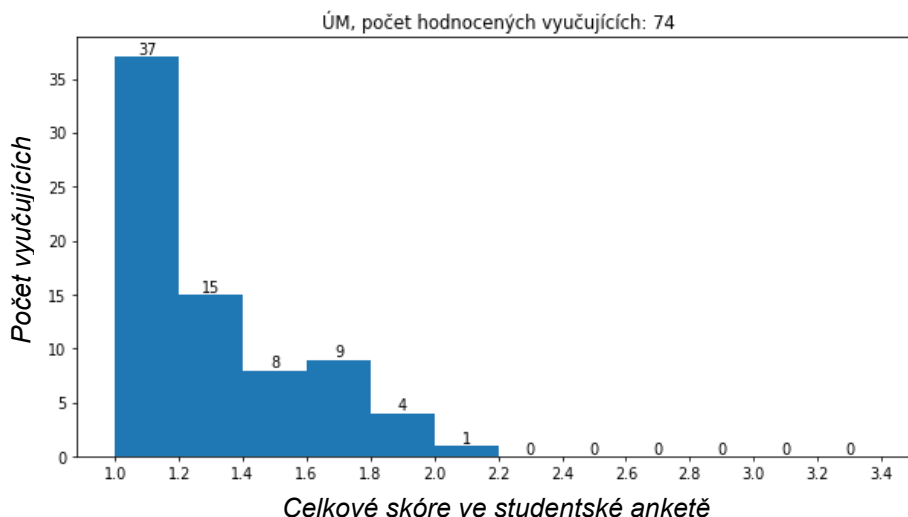


Komentář FSI: *Negativní hodnocení se týkala zejména předmětů v bakalářském studiu. U většiny negativně hodnocených pracovníků se do ankety zapojilo málo studentů a z reakcí nelze vyvozovat konkrétnější závěry. Za znepokojivé ovšem považujeme slovní komentáře u dvou vyučujících, kde se v jednom případě vedle připomínek k pedagogickému výkonu vyskytly také komentáře o ponižujících či rasistických projevech. Ve druhém případě jsou zmiňovány sexistické narážky vyučujícího. Slovní komentáře naznačují závažná pochybení těchto vyučujících a je třeba s nimi věc projednat. Prosíme o zaslání zpětné vazby.*

Reakce ÚK: *V případě prvního zmíněného vyučujícího (ponižující projev) se nejedná o ojedinělý případ, nýbrž o opakované porušování pracovních povinností, zejména tím, že řádně nevede jemu uloženou výuku. Ze své pozice ředitele ústavu jsem vyčerpal všechny dostupné možnosti, jak tuto situaci řešit a nyní se případem zabývá vedení fakulty a personální oddělení.*

S druhým vyučujícím (sexistické narážky) bylo hodnocení studentů projednáno. Obecně je hodnocen studenty kladně a studenti si cení jeho zkušeností a schopnosti je předat. Nesedí jim však jeho specifický styl humoru, který je až sarkastický. V rámci generační obměny přistoupíme k tomu, že nebude nadále vést přednášky a nahradí jej mladší kolega.

h) Ústav matematiky (ÚM)



Komentář FSI: *Horší hodnocení se týkala čtyř vyučujících se skóre od 1,85 do 2,13. Prosíme o projednání negativních slovních hodnocení se těmito vyučujícími, případně guaranty předmětů.*

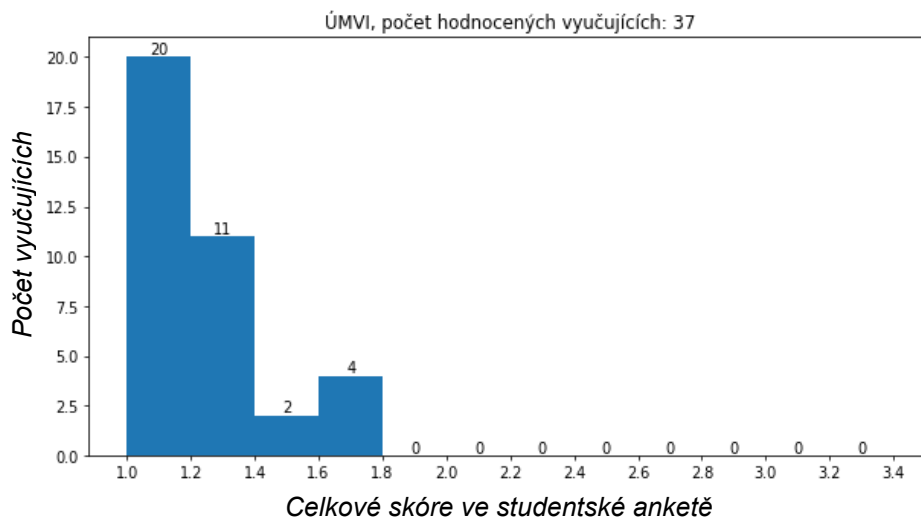
Reakce ÚM: *Komentáře k jednotlivým negativně (i když ne zas tak moc) hodnoceným vyučujícím: V prvním případě předmět od příštího ak. roku přebírám já včetně garantování. Ve druhém případě (předmět Matematika I) je vyučující velmi vstřícný ke studentům, ale ne tak už studenti k němu - jsou to skupiny F,G, kde je účast na přednáškách katastrofální, zejména v souvislosti se streamem. Z toho*

pak plyne slabá komunikace během přednášek. Nicméně se zamysleme nad přeobsazením předmětu, skupiny F a G možná potřebují trochu "otcovštější" přístup.

Ve třetím případě jde o poněkud teoretičtější předmět v NMS, Pravděpodobnost a statistika III - tento kurz je brán poněkud teoretičtěji než ty předchozí statistiky, což ale nepovažuji za vadu, zejména proto, že se jedná o Matematické inženýrství. Zajímavé je, že hlavní stížnosti jsou na podpůrné materiály, které jaksí byly poskytnuty v dobré víře a nikoliv jako předchystané zápisky - asi všichni víme, kolik zabere taková příprava času, takže ta kritika je poněkud přísná. Následně ale vyučující vždy osloví několik studentů na závěrečné práce, a to velmi úspěšně, takže problém nebude úplně v její osobě. Výuku bere vážně a poctivě.

V posledním, čtvrtém případě, má před sebou vyučující poslední akademický rok výuky, poté mu bude snížen úvazek a jeho předměty převezmou jiní. Již jsme na tom domluveni. Hodnocení není tak katastrofální, aby bylo nutné tento proces urychlovat, zejména s ohledem na přípravu výše zmíněných kolegů na převzetí velmi náročných předmětů.

i) Ústav materiálových věd a inženýrství (ÚMVI)

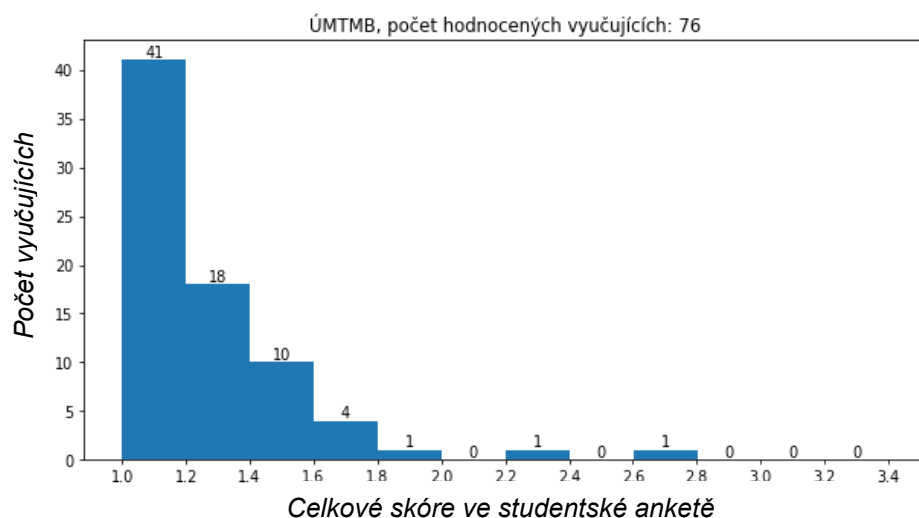


Komentář FSI: Většina z hodnocených vyučujících ÚMVI obdržela od studentů pozitivní zpětnou vazbu. Některá méně pozitivní hodnocení se týkala vyučujících předmětu BUM v bakalářském studiu a jednoho vyučujícího v NMS. Dva nejhůře hodnocení pedagogové získali skóre 1,75. V prvním případě zřejmě cvičící potřebuje nabrat pedagogickou zkušenost. Zvažte prosím, jak ho vhodně podpořit. U druhého vyučujícího je uvedeno pouze jedno slovní hodnocení, na které vyučující přiměřeně reagoval a celkově se do jeho hodnocení zapojili pouze tři respondenti. Výsledky tedy nelze považovat za reprezentativní. Případné projednání tedy necháváme na Vašem zvážení.

Reakce ÚMVI: Pozitivně hodnocení vyučující jsou jmenovitě kladně hodnoceni na schůzkách odborů. Kromě toho se toto hodnocení odráží na výši odměny navrhované v závěru kalendářního roku.

Zmíněný cvičící pracuje a učí pod vedením zkušeného docenta a dá se předpokládat, že s rostoucími zkušenostmi bude kvalita výuky vzrůstat. U druhého vyučujícího se skutečně jedná o nereprezentativní hodnocení, nicméně se v určité podobě opakuje po druhé za sebou. Pokud se jedná o takto osamělá hodnocení, jsou přisuzována studentům neúspěšným u zkoušky. Nicméně kritika byla s dotyčným konzultována a ze strany vyučujícího byla přislíbena náprava.

j) Ústav mechaniky těles, mechatroniky a biomechaniky (ÚMTMB)



Komentář FSI: Negativní hodnocení se týkala zejména tří vyučujících v NMS. Prosíme o projednání negativních slovních hodnocení se těmito pracovníky, případně garanty předmětů. Komentáře v jednom případě naznačují potřebu personálního posílení výuky předmětu. Představte prosím Vaši strategii v této věci.

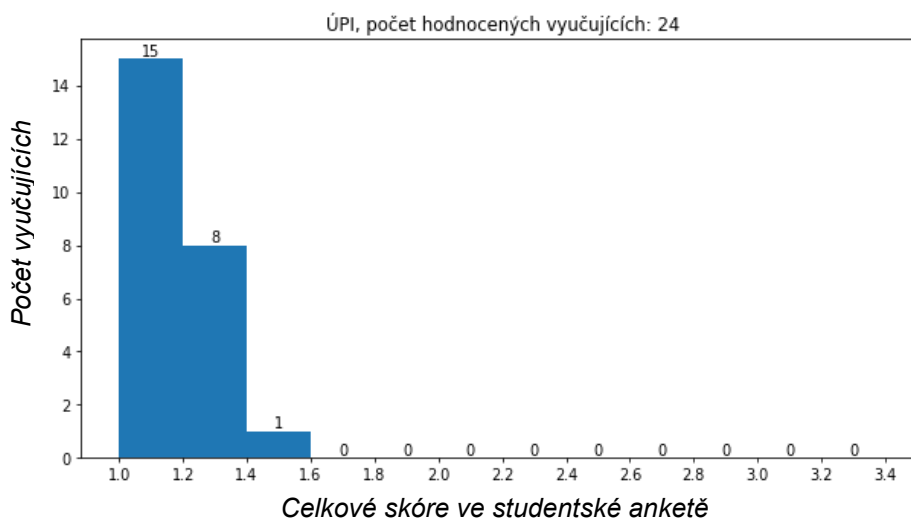
Reakce ÚMTMB: Úroveň výuky zmíněného předmětu byla bohužel negativně ovlivněna výrazným zhoršením fyzické kondice vyučujícího. Na základě toho jsme se dohodli na ukončení jeho pedagogického působení a na postupné modifikaci předmětu v následujících ročnících.

Nejvíce negativních vyjádření bylo nalezeno u předmětu RDM. K tomu svolal garant studijního programu MET jednání přímo s vyučujícím a dalšími zástupci. Výstupem schůzky byly konkrétní nápravná opatření a vyjádření vyučujícího, které uvádíme v plném znění: „Souhrnně lze z uvedených připomínek vyvodit nespokojenost se stylem, kterým je výuka vedena a dále také problém s osvojením si probírané látky. Ke konkrétním výtkám lze uvést, že na cvičeních byla možnost probíranou látku diskutovat a za přítomnosti vyučujícího pracovat na problematice, které studenti nerozuměli (např. miniúkoly, vypracovávat samostatnou práci), nebo zpracovávat úkoly v Simulinku. V současnosti probíhá aktualizace a rozšiřování studijních materiálů, které jsou studentům dávány k dispozici. Jako další z konstruktivních řešení uvedených výtek bude od příštího semestru přepracován koncept

numerických cvičení a bude rozšířen soubor řešených příkladů. Pro zefektivnění výuky a poskytnutí dalšího úhlu pohledu na probíranou problematiku bude na předmětu participovat další vyučující, který bude zajišťovat především procvičení problematiky probíraných témat s důrazem na jejich praktické použití.“

Dále uvádíme vyjádření třetího vyučujícího, kde bylo nalezeno znepokojení studentů k vedení předmětu, přestože jeho kvantitativní hodnocení nepřekročilo magickou úroveň 2: „Nejčastější výhradou je problematika příliš velkého množství rovnic a vzorců, odvozování vztahů atd. Tato výhrada se vyskytla v anketě již v předchozích letech, ale byly to výhrady ojedinělé a proto jim nebylo věnováno příliš pozornosti. V tak velkém měřítku se to objevilo poprvé. Beru tuto výtku na vědomí a přednášky do příštího roku odlehčím od vzorců a zavedu víc příkladů na použití. Také zavedeme větší vazbu na cvičení. V několika případech byly kritizovány cvičení z hlediska náplně. Od příštího roku oddělíme cvičení pro jednotlivé specializace a každé skupině uděláme trochu individualizovaná cvičení, abychom reflektovali jejich odlišnosti a znalosti získané v předchozí výuce. V jednom příspěvku student píše že odpadlo 5 cvičení. Skutečnost byla trochu jiná. Čtyři cvičení proběhly jinou formou než ostatní. Odpadlo jedno cvičení a to v důsledku mého onemocnění, kdy se to z časového důvodu nestihla zajistit náhrada. Další dvě cvičení proběhly formou rozšířené přednášky (po jedné od dvou kolegů – oba dva byli v anketě dobře hodnoceni, takže se domnívám, že pro většinu studentů to mělo přínos), jedno cvičení neproběhlo z důvodů onemocnění cvičícího a studenti dostali videonahrávku daného cvičení z minulých let a poslední cvičení měli studenti na samostatné vypracování svých semestrálních prací s tím, že mohli využít ke konzultacím kohokoliv z vyučujících, což někteří udělali. Všechny tyto skutečnosti jsem studentům na přednášce řekl, ale je možné, že někteří se je nemuseli dovědět, pokud tam zrovna nebyli. Příště tyto informace dám vědět jinou formou (elearning, mail...).“

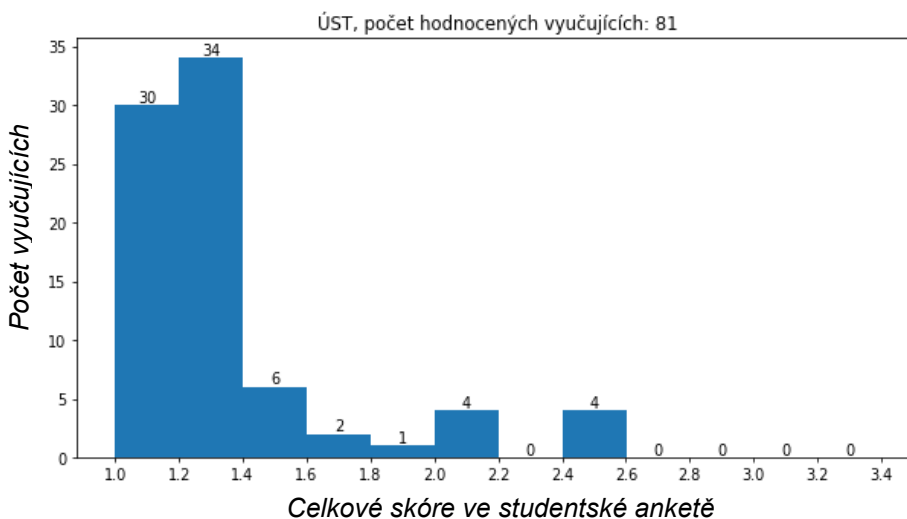
k) Ústav procesního inženýrství (ÚPI)



Komentář FSI: Všichni z 24 hodnocených vyučujících ÚPI obdrželi od studentů velmi pozitivní zpětnou vazbu a skóre < 1,6. Nemálo pracovníků dosáhlo nebo se blížilo skóre 1,0. Blahopřejeme k tomuto vynikajícímu výsledku. Dílčí zprávu zpracovávat ani zasílat nemusíte.

Reakce ÚPI: Děkujeme. Přes tyto velmi dobré výsledky jsme naše vyučující vyzvali, aby si svá hodnocení přečetli a k negativním komentářům zaslali vedení ústavu krátkou zprávu s případným návrhem řešení.

I) Ústav strojírenské technologie (ÚST)



Komentář FSI: Horší hodnocení se týkají pěti vyučujících předmětů v BS i NMS. Seznamte se prosím se slovním hodnocením těchto vyučujících a zvolte vhodný způsob projednání přímo s nimi příp. s garanty předmětů. U jednoho z předmětů je komentováno, že vyučující uděluje bonusové body za účast na přednáškách. Studenti tuto podporu evidentně oceňují, ale korektní to není. Přednášky jsou nepovinné a hodnocení zkoušky má být nezávislé.

Oceňte prosím ochotu vyučujících reagovat na slovní komentáře studentů. O způsobu a závěrech projednání nás prosím informujte.

Reakce ÚST: Hodnocení předmětů i vyučujících v anketě poskytlo cenné informace o vnímání výuky studenty. Díky některým komentářům přijali garanti předmětů a vyučující adekvátní opatření. Revize výuky je kontinuální proces, který nepodléhá pouze anketě, ale zohledňuje i vývoj v průmyslu, poslední trendy ve vývoji strojírenské technologie, výzkumu a vývoje. V důsledku nových akreditací studijních programů se počty studentů v některých cvičeních násobně zvětšili, zejména v NMS, takže bylo nutné provést změny pro větší skupiny, nebo upravit formát výuky. Obecně lze konstatovat, že předměty, kde výuku vedl nový vyučující, jak v přednáškách, tak cvičeních, jsou více kriticky komentovány. V hodnocení se také projevuje negativně, pokud se v předmětu vyžaduje po studentovi samostatná práce

formou projektu a jeho zpracování po technické stránce. Ohlasy studentů jsou cenné pro zpětnou vazbu na provedená opatření a změny, které budou dále provedeny.

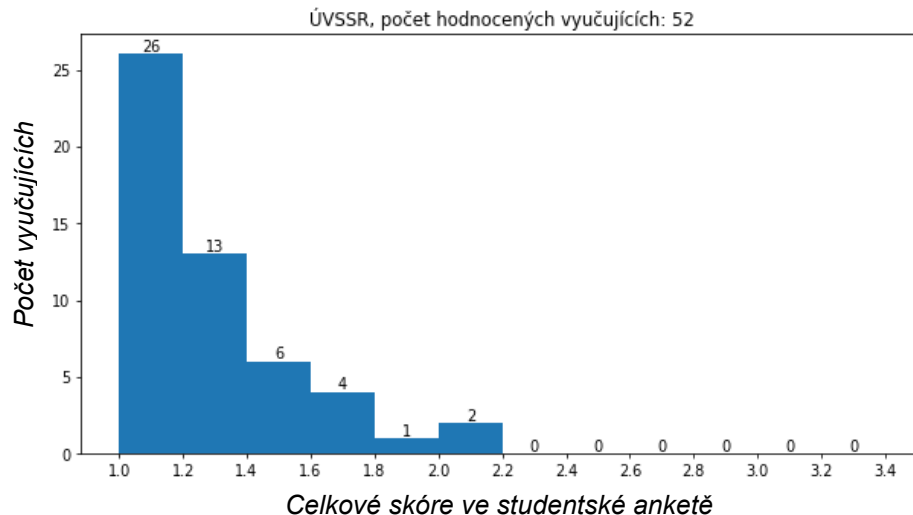
Hodnocení vyučujících, kteří obdrželi 1-2 ohlasy s negativním hodnocením nelze brát jako relevantní výsledek pro celý předmět. Také se v anketě u jednotlivých vyučujících liší reakce, podle vyučovaného předmětu a je zde jasná souvislost s náročností látky a požadované samostatnosti studia. Vyučující se seznámili s komentáři a reagovali na ně v rámci ankety.

Trojice nejhůře hodnocených vyučujících předmět BS HNA - Procesy, přípravky a nástroje ve tváření: Předmět má v tomto semestru nového přednášejícího i upravená cvičení, kde bylo úkolem zpracovat projekt ze tří oblastí tváření. Pro účely zápočtu byla požadována funkčnost navrženého řešení, nejen vytvoření výkresů. S funkčním návrhem měli studenti problémy, a to vedlo k několika iteracím odevzdávání protokolů. Již proběhla diskuze v rámci všech vyučujících a pro příští rok jsou již plánovány změny, jak z hlediska množství projektů ke zpracování, tak přístupu k vyhodnocení. Plánování zkoušek je rovněž nově nastaveno.

Vyučující 4: Vyučující pracuje dlouhodobě na zlepšení prezentace i práce se studenty, která byla založena zejména na prezenční výuce a docházce. Hodnocení zkrsluje pouze jeden negativní komentář a známka 5 od jednoho studenta. S garantem předmětu je plánována úprava a zefektivnění vedení cvičení. V dalším jeho předmětu došlo letos k úpravě části cvičení, která byla pozitivně hodnocena v komentářích. Dalších cvičení, kde probíhají výpočty za využití vyšší matematiky – parciální derivace, logaritmy, diferenciální počet, mají studenti problémy, které se promítají do hodnocení. Bohužel nelze vysvětlovat matematiku na které se studenti zdrží a pak mají problémy s vlastními výpočty a začleněním problému do kontextu výuky. V rámci cvičení vzniknou nové podpůrné podklady k výpočtům s vysvětlením daného problému a důležitosti přesnosti výpočtů. Dojde také k úpravě systému bodování zkoušky.

Vyučující 5: V komentářích se zmiňuje zejména nekonzistentnost informací ke zkoušce. Pravidla budou přesně popsána v modulu IS na začátku semestru, včetně zadání projektů do cvičení. Mnoho komentářů souvisí se zadáním projektů, kdy většina studentů nedodržela pravidla vyučujících s povinnou konzultací projektu před jeho zpracováním, proto ke konci měli problémy s dokončením. Předmět také navazuje na výuku v nižších ročnících a pokud studenti znalosti nemají, mohou mít s rychlostí výkladu problémy. Tento fakt nelze výukou v tomto předmětu ovlivnit, znalosti lze rozšířit pouze dodatečnou prací (tréninkem) slabších studentů mimo výuku, ale tato je hodnocena silně negativně.

m) Ústav výrobních strojů, systémů a robotiky (ÚVSSR)



Komentář FSI: Méně pozitivní hodnocení se týkala dvou vyučujících/předmětů. U jednoho z vyučujících bohužel nebylo dodáno dostatečné množství komentářů. Negativní hodnocení tedy nelze považovat za průkazné. U druhého je však komentářů větší množství. Rádi bychom Vás požádali, abyste s těmito vyučujícími o jejich přístupu k výuce promluvil a o závěrech jednání nás informoval.

Reakce ÚVSSR: S oběma uvedenými kolegy jsem rozebral negativní připomínky, které zazněly v anketě. V rámci hodnocení prvního vyučujícího lze negativní hodnocení rozdělit dle našeho názoru do několika částí:

- Jednoduchý vzhled prezentací – od začátku je studentům sděleno, že prezentace slouží jako podklad pro přednášky, ne jako plnohodnotná náhrada „účasti“ na přednáškách. Z tohoto důvodu je vyučujícím volen jednoduchý vzhled přednášek (tj. černé písmo, bílý podklad a bez animace). V současnosti kolega plánuje vytvoření dalších podkladů, které umožní větší míru samostudia z materiálu vytvořených pracovníky FSI.

- Zadání otázek ke zkouškám – všechny předložené otázky byly odpřednášeny. V rámci doby před zkouškou si pouze jeden student ujasnil obsah cca 4-5 otázek emailovou formou (vyučující ho nasměřoval na dané části prezentace). V tomto semestru navíc studentům na přednášce zdůraznil, že pokud si nebudou jistí, tak se mají zeptat (ideálně formou diskuse v e-learningu). Všechny otázky, které byly využity při zkoušce, byly ze seznamu otázek. Student možná ve své připomínce narážel na to, že byly dvě otázky sloučené do jedné otázky (z důvodů bodování). Je plánována úprava možnosti zkoušení s výhledem na další akademické roky.

- Objektivita hodnocení – studenti byli dle názoru vyučujícího hodnoceni objektivně. Na přednáškách zdůrazňoval, co je požadováno za znalosti. Uvažujeme postupně zpracovat autoevaluační test v E-learningu.

Co se týče druhého vyučujícího, tak jsme se domluvili na cíleném oslovování konkrétních studentů při výuce s očekáváním jejich reakce. Zatím byly kladeny otázky při přednáškách do fóra a bez reakce, což nepřidá ani vyučujícímu k dobré náladě během přednášení.

Závěrečný komentář ke kapitole 5.2

Je potěšující, že dílčí zprávy z ústavů důsledně reflektovaly výzvy proděkanů. Obsahovaly i komentáře k výkonům dalších vyučujících, ke koncepci výuky jednotlivých předmětů apod. Tyto komentáře byly obvykle velmi konkrétní a přesahují rámec této zprávy.

6. PODNĚTY PRO DALŠÍ VÝVOJ ANKETY

Pro hodnocení výuky v následujícím, letním semestru 2022/23 byla zavedena **aktualizace anketních otázek**, která spočívala ve sjednocení škály odpovědí u všech otázek s kvantitativním hodnocením. Změny nastaly konkrétně u otázek 3 a 4, které dosud nebyly typu „1 z 5“, ale „1 ze 3“, resp. „1 ze 2“.

3) *Dodržel vyučující předem stanovená pravidla?*

1 / A - dodržel

2 / B - pravidla se mírně změnila (prosíme o stručný komentář v otázce č. 5)

3 / C - nedodržel (prosíme o stručný komentář v otázce č. 5)

4) *Jak hodnotíte objektivnost zkoušejícího?*

1 / A - objektivní

2 / B - neobjektivní (prosíme o stručný komentář v otázce č. 5)

U 3. otázky bylo také nutné upravit formulaci textu, aby bylo možné použít jednotnou škálu „1 z 5“. Aktualizované znění anketních otázek a odpovědí je uvedeno v tabulce 2.

Tab. 2 *Znění anketních otázek pro příští období počínaje letním semestrem 2022/23*

	Text otázky (ČJ)	Text otázky (AJ)	typ
1	Jak hodnotíte pedagogickou úroveň (srozumitelnost výkladu, schopnost podat látku zajímavě, připravenost vyučujícího na výuku)?	How would you rate you teacher's pedagogical skills (presenting in an understandable and/or interesting way, being ready for the classes etc.)?	1 z N
2	Jak hodnotíte přístup ke studentovi (vstřícnost, ochota, příjemná atmosféra)?	How would you rate your teacher's attitude to students (helpfulness, willingness, friendly atmosphere)?	1 z N
3	Jak hodnotíte míru dodržení pravidel, která učitel předem stanovil?	How would you rate your teacher's adherence to the rules that the teacher has set in advance?	1 z N
4	Jak hodnotíte objektivnost zkoušejícího?	How would you rate the examiner's objectivity?	1 z N
5	Zde můžete podrobněji komentovat své hodnocení vyučujícího. V případě negativního hodnocení v předcházejících otázkách, prosíme o stručné vysvětlení. Můžete také napsat vše, co si vyučujícím nebo jeho nadřízeným přejete sdělit.	Feel free to share more detailed comments on your teacher evaluation. In case you provided a negative rating in the questions above, please give a brief explanation. You can write anything you wish to share with your teacher or their superiors.	text
6	Zde můžete napsat své připomínky k předmětu. Můžete doplnit to, co nemohly postihnout předcházející otázky, popřípadě vše, co si přejete sdělit řediteli ústavu resp. děkanovi fakulty. Lze navrhnout zlepšení, či posoudit specifické prvky výuky (výuka v laboratořích, anglická výuka, velikost výukových skupin apod.)	Feel free to write any comments on the course. You may write anything that could not be described in the above questions or anything you want to inform the Institute Director or the Dean about. You may suggest improvements or comment on the specific parameters of the course (laboratory courses, instructions in the English language, size of study groups etc.)	text
	Text odpovědi (ČJ)	Text odpovědi (AJ)	
1	A - vynikající	A – excellent	
2	B - dobrá	B - very good	
3	C - dostačující	C – sufficient	
4	D - slabá (prosíme o stručné vysvětlení v otázce č. 5)	D - poor (please, give a brief explanation in question No. 5)	
5	E - velmi slabá (prosíme o stručné vysvětlení v otázce č. 5)	E - very poor (please, give a brief explanation in q. No. 5)	

Stávající znění textů v anglickém jazyce (AJ) nebylo plně ekvivalentní s českým zněním. Anketní otázky byly proto nově **přeloženy do AJ a zkontrolovány rodilým mluvčím**. Další úpravy otázek se neplánují. Otázek musí být omezený počet, aby zůstala anketa uživatelsky přívětivá. Při vyhodnocování je zároveň výhodné, že jediné velmi negativní hodnocení zvrátí výsledek k horšímu skóre. Tím je usnadněna orientace ve výsledcích.

V rámci rozšíření nástrojů pro hodnocení kvality výuky zvažujeme pro další období **novou celofakultní anketu**, kde by se studenti mohli vyjádřit ke spolupráci s vedoucím závěrečné práce a kvalitě studijního programu jako celku. Tyto možnosti stávající anketa nenabízí. Takovou anketu není složité vytvořit. Na úrovni fakulty máme v IS všechna práva i technické prostředky. Zadání takové ankety by však bylo vhodné formulovat centrálně pro celou FSI. Měla by tedy nejprve proběhnout koordinace na úrovni ředitelů ústavů a garantů všech SP. U ankety k závěrečným pracem může být potíž se zajištěním anonymity, pokud pracovník vede nižší jednotky závěrečných prací. Otázkou také je, jak vhodně zajistit pro absolventy přístup do IS. Nejistý je také zájem respondentů o anketu, která by proběhla až po ukončení jejich studia.

7. ZÁVĚREČNÉ SHRNUÍ

Hodnocení zimního semestru a. r. 2022/23 na FSI považujeme za povzbudivé. Vzrostl zájem o anketu a vyučující byli hodnoceni obecně velmi pozitivně. Chtěli bychom poděkovat ředitelům ústavů, studijním tajemníkům, garantům studijních programů a předmětů i jednotlivým vyučujícím, kteří zpracování svých dílčích zpráv věnovali velkou pozornost a rozhodli se uskutečnit změny ve prospěch kvality výuky. Z celkového vyznění ankety i reakcí ředitelů je zřejmé, že se ústavy FSI věnují výuce s velkou zodpovědností.

Chceme také velmi poděkovat všem našim studentkám a studentům za věcný a pozitivní přístup k anketě. Kultura jejich komunikace je obecně vysoká a odráží se v ní osobní zájem o kvalitní vzdělání. Proto je jejich hodnocení cenné a bereme ho velmi vážně. Jde sice o subjektivní hodnocení, ale plyne z něho důležitá informace o spokojenosti nebo naopak nespokojenosti studenta s úrovní výuky konkrétních předmětů nebo výkony konkrétních vyučujících. Nejskloňovanějším tématem ze strany studentů je stále „vstřícnost vyučujících“, proto mu budeme mu věnovat pozornost i v budoucích hodnoceních. Platí však, že vstřícnost nesmí znamenat snižování nároků, které vysokoškolský předmět s příslušnou kreditovou náročností obnáší. Studentská anketa nemůže být jediný nástroj pro zlepšování kvality výuky. *Směrnice VUT č. 67/2017 a č. 73/2017* zmiňují další nástroje jako zpětnou vazbu od absolventů VUT či zaměstnavatelů. *Řád studijních programů VUT* zase připomíná úkoly Rad studijních programů, k nimž patří průběžné sledování a hodnocení kvality výuky ve studijním programu nebo každoroční vyhodnocování rozvoje studijního programu. Za účelem zvyšování kvality vzdělávání na FSI zavedl nově děkan pravidelná setkání s guaranty studijních programů v BS a NMS. Tato setkání budou probíhat vždy na začátku zimního semestru a jejich náplní bude sdílení dobré praxe mezi guaranty. Prvním tématem bude relevance výuky v jednotlivých studijních programech vůči průmyslové praxi.

Pro další období budeme sledovat dopady zpřístupnění výsledků hodnocení všech vyučujících i předmětů fakulty celé akademické obci FSI. Vyhlížíme především zvýšený zájem studentů o anketu. Pro budoucí hodnocení chceme hledat společně se Studijní komisí AS FSI a dalšími případnými zájemci vhodné inovace dotazníkového šetření včetně nových anket.

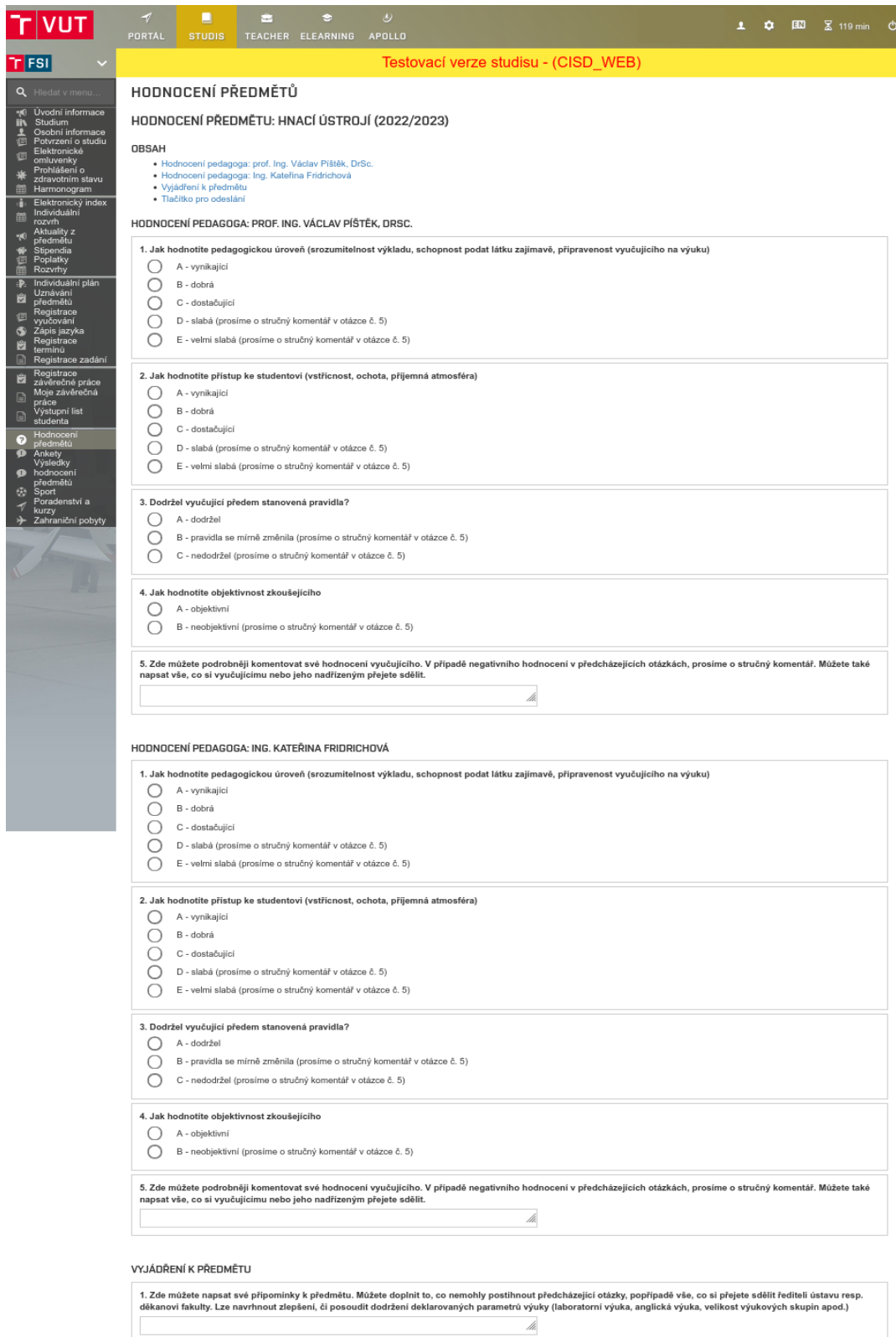
Děkujeme.

Ing. Josef Bednář, Ph.D.
proděkan FSI VUT pro bakalářské studium

doc. Ing. Vítězslav Máša, Ph.D.
proděkan FSI VUT pro navazující magisterské studium

Zpráva o hodnocení výuky byla projednána na 19. řádném zasedání AS FSI dne 22. 6. 2023.

PŘÍLOHA 1 – formátování otázek v IS



VUT PORTÁL STUDIS TEACHER E-LEARNING APOLLO 119 min

FSI Testovací verze studisu - (CISD_WEB)

HODNOCENÍ PŘEDMĚTŮ

HODNOCENÍ PŘEDMĚTU: HNACÍ ÚSTROJÍ (2022/2023)

OBSAH

- Hodnocení pedagoga: prof. Ing. Václav Pištěk, DrSc.
- Hodnocení pedagoga: Ing. Kateřina Fridrichová
- Vyjádření k předmětu
- Tlačítko pro odeslání

HODNOCENÍ PEDAGOGA: PROF. ING. VÁCLAV PIŠTĚK, DRSC.

1. Jak hodnotíte pedagogickou úroveň (srozumitelnost výkladu, schopnost podat látku zajímavě, připravenost vyučujícího na výuku)

A - vynikající
 B - dobrá
 C - dostačující
 D - slabá (prosíme o stručný komentář v otázce č. 5)
 E - velmi slabá (prosíme o stručný komentář v otázce č. 5)

2. Jak hodnotíte přístup ke studentovi (vstřícnost, ochota, příjemná atmosféra)

A - vynikající
 B - dobrá
 C - dostačující
 D - slabá (prosíme o stručný komentář v otázce č. 5)
 E - velmi slabá (prosíme o stručný komentář v otázce č. 5)

3. Dodržel vyučující předem stanovená pravidla?

A - dodržel
 B - pravidla se mírně změnila (prosíme o stručný komentář v otázce č. 5)
 C - nedodržel (prosíme o stručný komentář v otázce č. 5)

4. Jak hodnotíte objektivnost zkoušejících

A - objektivní
 B - neobjektivní (prosíme o stručný komentář v otázce č. 5)

5. Zde můžete podrobněji komentovat své hodnocení vyučujícího. V případě negativního hodnocení v předcházejících otázkách, prosíme o stručný komentář. Můžete také napsat vše, co si vyučujícímu nebo jeho nadřízeným přejete sdělit.

HODNOCENÍ PEDAGOGA: ING. KATEŘINA FRIDRICHOVÁ

1. Jak hodnotíte pedagogickou úroveň (srozumitelnost výkladu, schopnost podat látku zajímavě, připravenost vyučujícího na výuku)

A - vynikající
 B - dobrá
 C - dostačující
 D - slabá (prosíme o stručný komentář v otázce č. 5)
 E - velmi slabá (prosíme o stručný komentář v otázce č. 5)

2. Jak hodnotíte přístup ke studentovi (vstřícnost, ochota, příjemná atmosféra)

A - vynikající
 B - dobrá
 C - dostačující
 D - slabá (prosíme o stručný komentář v otázce č. 5)
 E - velmi slabá (prosíme o stručný komentář v otázce č. 5)

3. Dodržel vyučující předem stanovená pravidla?

A - dodržel
 B - pravidla se mírně změnila (prosíme o stručný komentář v otázce č. 5)
 C - nedodržel (prosíme o stručný komentář v otázce č. 5)

4. Jak hodnotíte objektivnost zkoušejících

A - objektivní
 B - neobjektivní (prosíme o stručný komentář v otázce č. 5)

5. Zde můžete podrobněji komentovat své hodnocení vyučujícího. V případě negativního hodnocení v předcházejících otázkách, prosíme o stručný komentář. Můžete také napsat vše, co si vyučujícímu nebo jeho nadřízeným přejete sdělit.

VYJÁDŘENÍ K PŘEDMĚTU

1. Zde můžete napsat své připomínky k předmětu. Můžete doplnit to, co nemohly postihnout předcházející otázky, popřípadě vše, co si přejete sdělit řediteli ústavu resp. děkanovi fakulty. Lze navrhnout zlepšení, či posoudit dodržení deklarovaných parametrů výuky (laboratorní výuka, anglická výuka, velikost výukových skupin apod.)

PŘÍLOHA 2 – předloha výzvy zasláné ředitelům ústavů

Ústav: XY

Převážná většina z ... hodnocených vyučujících na Vašem ústavu obdržela od studentů velmi pozitivní zpětnou vazbu. Nemálo pracovníků dosáhlo skóre 1,0. V BS to byli:

A

B

C

V NMS:

E

F

G

Velmi dobrého hodnocení dosáhla i řada dalších pedagogů ústavu. **Děkujeme za Váš zodpovědný přístup k výuce.**

Vedle toho však zazněla i některá méně pozitivní hodnocení. Ta se týkala zejména předmětů *PP*, *RR* a *SS*, kde byli nejhůře hodnoceni tito vyučující:

H

I

J

Prosíme o projednání těchto negativních hodnocení s příslušnými vyučujícími, případně garanty předmětů.

Následuje odstavec s upřesněním převažujících výhrad u jednotlivých vyučujících. Zdůrazněna je potřeba osobního projednání s vyučujícími, kteří jsou negativně hodnoceni opakovaně. V některých případech zde byl uveden i výpis slovních komentářů k vyučujícím. Součástí je i výzva, aby vyučující reagovali na slovní komentáře studentů.

O způsobu a závěrech projednání nás prosím informujte. Je třeba hledat a nastavovat nápravná opatření, která napomohou negativním reakcím předcházet.

Nakonec bychom Vás rádi požádali o ocenění vyučujících, kteří dosáhli vysokého hodnocení, což dokládá jejich profesionalitu i vstřícnost vůči studentům.