

Zpráva o hodnocení výuky
v bakalářských a navazujících magisterských studijních programech
na Fakultě strojního inženýrství VUT v Brně
v letním semestru akademického roku 2022/23

Datum vydání: 18. 10. 2023,

r01, 23. 10. 2023, doplnění kap. 5.2 o výsledky projednání výsledků ankety na ÚK a ÚFI

Zpráva byla projednána na 24. řádném zasedání Akademického senátu FSI dne 14. 12. 2023.

Za věcnou stránku odpovídá: doc. Ing. Vítězslav Máša, Ph.D.

Obsah

1. ÚVOD	3
2. PŘEDSTAVENÍ ANKETY	4
3. POČET STUDENTŮ A HLAVNÍ VÝSLEDKY ANKETY	6
4. PREZENTACE VÝSLEDKŮ A JEJICH PROJEDNÁVÁNÍ	8
5. VYJÁDŘENÍ ÚSTAVŮ FSI	9
5.1 Způsob projednání výsledků hodnocení na ústavech	9
5.2 Vyjádření k negativně hodnoceným vyučujícím a návrh nápravných opatření	9
6. ZÁVĚREČNÉ SHRNUÍ	24

1. ÚVOD

V návaznosti na ukončení letního semestru (LS) akademického roku 2022/23 probíhalo pravidelné hodnocení kvality výuky ze strany **studentů Fakulty strojního inženýrství VUT v Brně**. Šetření proběhlo formou anonymní on-line ankety (dále také jako *studentská anketa*). Proces vyhodnocení výsledků je na Fakultě strojního inženýrství (FSI) charakteristický zapojením všech 13 ústavů, které realizují výuku v bakalářských i navazujících magisterských studijních programech. Ředitelé ústavů konzultují výsledky ankety s jednotlivými vyučujícími a v některých případech i s garanty studijních programů a předmětů. Právě zodpovědná reflexe podnětů ze strany našich studentů je cestou k naplnění cílů hodnocení, jak je představuje Směrnice rektora VUT č. 73/2017 *Pravidla pro hodnocení vzdělávací činnosti studenty, absolventy VUT a zaměstnavateli*:

- a) přispět ke zlepšení kvality vzdělávací činnosti realizované na VUT,
- b) podpořit průběžné zlepšování obsahu a průběhu studia a kvality vzdělávací činnosti jako celku, jakož i podpůrných procesů a služeb souvisejících se vzdělávací činností,
- c) poskytovat zpětnou vazbu vedoucím pracovníkům všech stupňů včetně vedení univerzity,
- d) poskytovat podklady pro vnitřní hodnocení kvality studijních programů.

K výsledkům hodnocení se přihlíží i při přípravě žádostí o akreditaci studijních programů a schvalování studijních programů v rámci institucionální akreditace.

Zpráva pro tento semestr nedoznala žádných podstatných změn. Anketa je ovšem postupně vyvíjena tak, aby byla větším přínosem pro zkvalitňování výuky na FSI a současně se snižovala administrativní zátěž spojená s jejím zpracováním. Vedení FSI interpretuje anketu jako **vyjádření spokojenosti nebo nespokojenosti studentů s úrovní výuky konkrétních předmětů a výkony konkrétních vyučujících**. Předložená zpráva je koncipovaná způsobem, který cílí zejména na snížení počtu velmi negativně hodnocených vyučujících a důsledné řešení důvodů těchto komentářů. Tímto zacílením nemají být upozaděna pozitivní hodnocení, kterých je v anketě dlouhodobě převaha. **Letos dobrého průměrného skóre < 1,6 dosáhlo cca 81 % hodnocených pedagogů**. Vyšší skóre (> 2,0) na druhé straně naznačuje vysokou míru nespokojenosti studentů a obvykle indikuje problém, kterým je třeba se zabývat. Tato indikativní hranice byla stanovena na základě dlouhodobého vyhodnocování slovních komentářů u vyučujících, kteří se pohybovali v jejím okolí. U vyučujících s hodnocením < 2,0 se ve slovních komentářích objevují příležitostně kladná hodnocení a výsledný dojem z textových komentářů bývá občas nejednoznačný. Při skóre nad 2,0 už jsou komentáře převážně negativní a průkazné. Hodnocení nejlepších, respektive nejhorších pedagogů samozřejmě nemůže probíhat výhradně na základě jejich průměrného skóre. Vždy je třeba posoudit výsledky v jednotlivých kategoriích i konkrétní slovní komentáře. Průměrné skóre > 2,0 ukazuje, že vyučující selhává v jedné kategorii výrazně nebo ve více kategoriích méně výrazně. V každém případě je celkové skóre > 2 indikátorem nedostatků, které si zaslouží projednání. **Velmi častým jevem, ke kterému je třeba přihlídnout, je nízký počet odeslaných hodnocení**. Vyloženě negativní hodnocení se týká nízkého počtu vyučujících. Má ale velký potenciál ovlivnit celkový obrázek o výuce na FSI.

Novinkou od minulého hodnocení v ZS 2022/23 je zpřístupnění kompletních výsledků hodnocení všech vyučujících i předmětů fakulty celé akademické obci FSI. Akademická obec se tedy může s výsledky seznámit v IS (zaměstnanci v IS Apollo a studenti v IS Studis). Tento přístup chceme zachovat i do budoucna. Ke

zpřístupnění dojde vždy 61. den po uzavření ankety. U současného hodnocení za LS 2022/23 připadl termín zpřístupnění výsledků na 1. 9. 2023. Kompletní výsledky budou v IS dostupné právě tři roky. Od tohoto kroku si slibujeme posílení dialogu mezi studenty a vyučujícími. Zpřístupněny jsou totiž také slovní reakce vyučujících. Předpokládaným přínosem má být i zvýšený zájem studentů o anketu a posílení důvěryhodnosti hodnocení v jejich očích.

Novinkou v aktuální anketě byla mírná úprava otázek, která je popsána ve druhé kapitole společně s obecným principem ankety a způsobem vyhodnocení výsledků. Kapitola 3 předkládá kvantifikované údaje o zapojení studentů do ankety. Následně je popsán způsob projednávání výsledků a jejich zveřejnění (kap. 4). Klíčová kapitola 5 představuje souhrnným způsobem hlavní výstupy z projednávání výsledků ankety ze strany ústavů. Závěrečné shrnutí je v kapitole 6.

2. PŘEDSTAVENÍ ANKETY

Hodnocení výuky v bakalářských a navazujících magisterských studijních programech na FSI organizuje děkanát fakulty. Hodnocení proběhlo jako dobrovolná anketa v informačním systému (IS). Zapojit se mohli všichni studenti, kteří se v hodnoceném období účastnili výuky. Anketa proběhla po ukončení letního semestru 2022/2023, a hodnoceným obdobím je právě tento semestr. Do ankety jsou zahrnuty všechny povinné, povinně volitelné i volitelné předměty z daného semestru. Hodnocena byla výuka zajišťovaná všemi 13 ústavů FSI. Předmětem hodnocení byla zejména:

- a) úroveň pedagogické činnosti jednotlivých vyučujících daného předmětu,
- b) vstřícnost a ochota vyučujících,
- c) a objektivita vyučujícího při hodnocení studentů.

Pro hodnocení bylo využito jak předem formulovaných otázek, tak prostoru pro volné slovní vyjádření studentů. V LS 2022/23 došlo k mírné **aktualizaci otázek**, která spočívala ve sjednocení škály odpovědí u všech otázek s kvantitativním hodnocením. Změna nastala konkrétně u otázek 3) a 4), které dosud nebyly typu „1 z 5“, ale „1 ze 3“, resp. „1 ze 2“. Původní znění otázek 3) a 4) bylo následující:

3) *Dodržel vyučující předem stanovená pravidla?*

1 / A - dodržel

2 / B - pravidla se mírně změnila (prosíme o stručný komentář v otázce č. 5)

3 / C - nedodržel (prosíme o stručný komentář v otázce č. 5)

4) *Jak hodnotíte objektivnost zkoušejícího?*

1 / A - objektivní

2 / B - neobjektivní (prosíme o stručný komentář v otázce č. 5)

U 3. otázky bylo také nutné upravit formulaci textu, aby bylo možné použít jednotnou škálu „1 z 5“. Aktualizované znění anketních otázek a odpovědí je uvedeno v tabulce 1.

Tab. 1 Kompletní znění anketních otázek využívané od letního semestru 2022/23

	Text otázky (ČJ)	Text otázky (AJ)	typ
1	Jak hodnotíte pedagogickou úroveň (srozumitelnost výkladu, schopnost podat látku zajímavě, připravenost vyučujícího na výuku)?	How would you rate you teacher's pedagogical skills (presenting in an understandable and/or interesting way, being ready for the classes etc.)?	1 z N
2	Jak hodnotíte přístup ke studentovi (vstřícnost, ochota, příjemná atmosféra)?	How would you rate your teacher's attitude to students (helpfulness, willingness, friendly atmosphere)?	1 z N
3	Jak hodnotíte míru dodržení pravidel, která učitel předem stanovil?	How would you rate your teacher's adherence to the rules that the teacher has set in advance?	1 z N
4	Jak hodnotíte objektivnost zkoušejícího?	How would you rate the examiner's objectivity?	1 z N
5	Zde můžete podrobněji komentovat své hodnocení vyučujícího. V případě negativního hodnocení v předcházejících otázkách, prosíme o stručné vysvětlení. Můžete také napsat vše, co si vyučujícím nebo jeho nadřízeným přejete sdělit.	Feel free to share more detailed comments on your teacher evaluation. In case you provided a negative rating in the questions above, please give a brief explanation. You can write anything you wish to share with your teacher or their superiors.	text
6	Zde můžete napsat své připomínky k předmětu. Můžete doplnit to, co nemohly postihnout předcházející otázky, popřípadě vše, co si přejete sdělit řediteli ústavu resp. děkanovi fakulty. Lze navrhnout zlepšení, či posoudit specifické prvky výuky (výuka v laboratořích, anglická výuka, velikost výukových skupin apod.)	Feel free to write any comments on the course. You may write anything that could not be described in the above questions or anything you want to inform the Institute Director or the Dean about. You may suggest improvements or comment on the specific parameters of the course (laboratory courses, instructions in the English language, size of study groups etc.)	text
	Text odpovědi (ČJ)	Text odpovědi (AJ)	
1	A - vynikající	A - excellent	
2	B - dobrá	B - very good	
3	C - dostačující	C - sufficient	
4	D - slabá (prosíme o stručné vysvětlení v otázce č. 5)	D - poor (please, give a brief explanation in question No. 5)	
5	E - velmi slabá (prosíme o stručné vysvětlení v otázce č. 5)	E - very poor (please, give a brief explanation in q. No. 5)	

Původní texty v anglickém jazyce (AJ) nebyly plně ekvivalentní s českým zněním. Anketní otázky byly proto nově **přeloženy do AJ a zkontrolovány rodilým mluvčím**. Další úpravy otázek se neplánují. Otázek musí být omezený počet, aby zůstala anketa uživatelsky přívětivá. Při vyhodnocování je zároveň výhodné, že jediné velmi negativní hodnocení zvrátí výsledek k horšímu skóre. Tím je usnadněna orientace ve výsledcích.

Formát dotazníku, jak ho v současnosti vidí student v IS, je uveden v Příloze 1.

Respondenti se vyjadřují ke kvalitě výuky jednotlivých předmětů především prostřednictvím hodnocení vyučujících. V tomto pojetí je hodnocení předmětů odvozeno od kvantitativního hodnocení vyučujících a nelze je vzájemně oddělit. Jedinou otázkou směřovanou specificky k vyučovaným předmětům je otázka č. 6, na kterou respondent odpovídá volným slovním vyjádřením.

Jednotlivé ústavy FSI následně reagují na individuálně zformulované výzvy studijních proděkanů. Text výzvy vyplynul z konkrétních hodnocení vyučujících působících na daném ústavu (více viz kap. 4 a Příloha 2).

3. POČET STUDENTŮ A HLAVNÍ VÝSLEDKY ANKETY

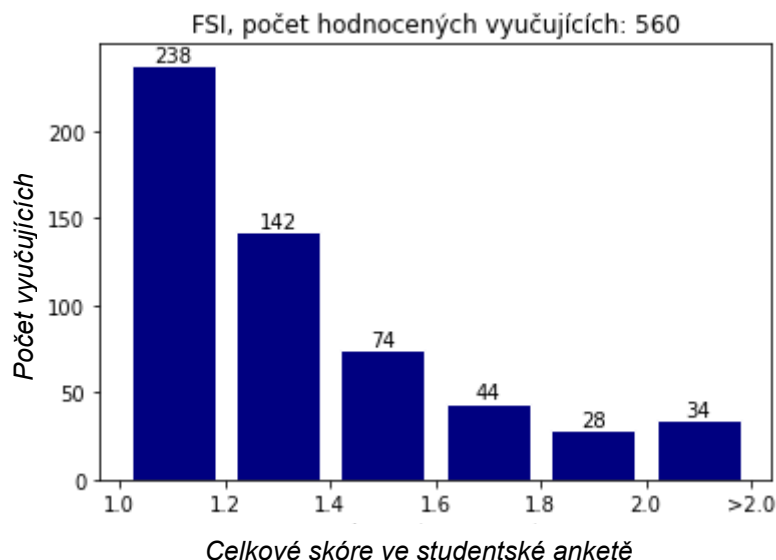
Na začátku letního semestru akademického roku 2022/23 bylo celkově zapsáno v bakalářském (BS) i navazujícím magisterském studiu (NMS) na FSI **3323 studentů**. Šlo o nižší počet studentů než v předchozích letech. Oproti LS 2021/2022 jde cca o 10% pokles. Vývoj počtu studentů a hlavní výsledky hodnocení ukazuje tabulka 2. Počet vyučujících zůstává na stejné úrovni. Je třeba dodat, že hodnota „počet vyučujících“ vyjadřuje absolutní počet vyučujících, které je možné v anketě hodnotit. Vyučující, který působí ve více předmětech, vystupuje v anketě tolikrát, kolik předmětů učí.

Ochota respondentů k účasti v anketě se oproti loňsku snížila o 4,7 % na 20,8 %. Klesl také počet a zejména podíl vyučujících, kteří obdrželi *hodnocení od alespoň 10 % svých studentů a současně je hodnotili alespoň 3 studenti*. Uvedená hranice reprezentuje minimální požadavek na hodnocení, aby bylo zohledněno. **Letos byl podíl takto hodnocených vyučujících 65 %, což znamená, že k většině vyučujících dorazila relevantní zpětná vazba.** Absence zpětné vazby u zbývajících vyučujících si vykládáme jako neutrální postoj k danému vyučujícímu či jako pozitivní potvrzení skutečnosti, že bylo ve výuce vše v pořádku.

Tab. 2 Vývoj počtu studentů a hodnocených vyučujících, hlavní výsledky hodnocení

Parametr	Akademický rok (letní semestr)				
	2018/2019	2019/2020	2020/2021	2021/2022	2022/2023
Počet zapsaných studentů	3921	3797	3821	3703	3323
Počet studentů zapojených do ankety	1178	806	990	944	690
Podíl studentů zapojených do ankety (%)	30,0	21,2	25,9	25,5	20,8
Počet hodnocených vyučujících	948	844	955	889	856
Počet vyučujících, které hodnotilo alespoň 10 % studentů a současně alespoň 3 studenti	709	531	691	620	560
Podíl vyučujících, které hodnotilo alespoň 10 % studentů a současně alespoň 3 studenti	0,75	0,63	0,72	0,70	0,65
z toho podíl vyučujících s hodnocením < 1,6	0,84	0,85	0,88	0,87	0,81
z toho podíl vyučujících s hodnocením > 2,0	0,051	0,049	0,045	0,042	0,061

Podíl pozitivně hodnocených vyučujících je více než uspokojivý, i když oproti předchozímu období došlo k mírnému poklesu. **Dobrého průměrného skóre < 1,6 dosáhlo cca 81 % hodnocených pedagogů.** Rozložení skóre pro všechny hodnocené vyučující FSI ukazuje obr. 1 níže. Mírně přibýlo negativně hodnocených pedagogů s hodnocením (dále také „skóre“) vyšším než 2,0. Bylo jich 34.



Obr. 1 Histogram se skóre, kterého dosáhli vyučující FSI v LS 2022/23

Vyučujících se skóre > 2,0 bylo v hodnoceném období celkem 34 a působili na těchto ústavech:

Ústav fyzikálního inženýrství **9x**, Ústav matematiky **8x**, Ústav konstruování **6x**, Ústav mechaniky těles, mechatroniky a biomechaniky **4x**, Ústav strojírenské technologie **2x**, Energetický ústav **1x**, Ústav automatizace a informatiky **1x**, Ústav materiálových věd a inženýrství **1x**, Ústav procesního inženýrství **1x**, Ústav výrobních strojů, systémů a robotiky **1x**. Ve výčtu chybí Letecký ústav, Ústav automobilního a dopravního inženýrství a Ústav jazyků, u nichž žádný vyučující hranici 2,0 nepřekročil. Převážná většina z 34 negativně hodnocených vyučujících se pohybuje v intervalu 2,0 až 2,5 (26), zbývající pak do 3,17. Není patrná závislost mezi počtem negativně hodnocených vyučujících a rozsahem výuky zajišťované jednotlivými ústavu. V letním semestru ak. roku 2022/23 bylo v anketě zaznamenáno **celkem 3491 komentářů** (oproti 5667 v ZS 2022/23). V naprosté většině studenti poskytli konstruktivní a férové komentáře, za což jim děkujeme. Některé komentáře nevhodné ke zpřístupnění v IS byly z rozhodnutí vedení fakulty skryty. Na posuzování komentářů se kromě proděkanů FSI podíleli i členové Studentské komory Akademického senátu FSI VUT. Ti se s textovými komentáři seznámili a navrhli blíže posoudit 102 z nich. Tyto návrhy byly podrobně projednány vedením FSI a bylo rozhodnuto o **skrytí 4 z nich**. Důvodem bylo zejména urážlivé vyznění těchto komentářů. Pro další projednání s řediteli ústavů byly ze strany fakulty brány v potaz veškeré komentáře včetně těch skrytých.

4. PREZENTACE VÝSLEDKŮ A JEJICH PROJEDNÁVÁNÍ

Výsledky ankety jsou pro všechny členy akademické obce FSI dostupné v informačním systému VUT vždy po ukončení ankety. Přístup ke kompletním výsledkům hodnocení (včetně všech slovních komentářů studentů) je nastaven v souladu se Směrnicí rektora VUT č. 73/2017. Po dobu 60 kalendářních dnů od uzavření ankety probíhá vyhodnocování výsledků, a proto:

- Každý vyučující má prostřednictvím informačního systému přístup ke kompletním výsledkům svého hodnocení.
- Ředitelé ústavů, garanti předmětů a garanti studijních programů mají přístup ke kompletním výsledkům hodnocení předmětů v rozsahu své působnosti.
- Děkan, proděkan, členové Akademického senátu fakulty mají přístup ke kompletním výsledkům hodnocení všech předmětů fakulty.

Od 61. dne po uzavření ankety dojde ke zpřístupnění kompletních výsledků hodnocení všech předmětů fakulty včetně reakcí vyučujících celé akademické obci FSI. Akademická obec se může s výsledky seznámit v IS.

Výsledky ankety ředitelé ústavů vyhodnocují na základě výzvy od proděkanů pro studium v BS a NMS. V příloze 2 je uvedena předloha této výzvy. Je individuálně formulována pro každý ústav a zaslána jako příloha e-mailu s výzvou k reakci. Nutno dodat, že projednávání na ústavech probíhá zpravidla již před zasláním této výzvy. Mívá formu diskuze s jednotlivými vyučujícími a guaranty předmětů. Pro zlepšení kvality výuky jsou kromě bodového hodnocení (otázky č. 1 až 4) důležité i slovní komentáře studentů (otázky č. 5 a 6), ve kterých je specifikována podstata výhrad nebo naopak vyjádřeno ocenění kvality vyučujícího či předmětu. Relevantní připomínky řeší ředitel/ředitelka ústavu cíleně pro konkrétní předměty a vyučující, pokud je třeba. Následně zavádí případná nápravná opatření. O výsledcích jednání následně informuje proděkany pro bakalářské a navazující magisterské studium, kteří připravují souhrnnou Zprávu o hodnocení výuky na FSI, tj. tento dokument. Výsledky vyplývající z hodnocení jsou využity pro další rozvoj vzdělávací činnosti fakulty.

Pro snazší orientaci v dalším textu uvedme názvy a zkratky všech 13 ústavů, které na FSI zajišťují výuku (v abecedním pořadí):

1. Energetický ústav (EÚ)
2. Letecký ústav (LÚ)
3. Ústav automatizace a informatiky (ÚAI)
4. Ústav automobilního a dopravního inženýrství (ÚADI)
5. Ústav fyzikálního inženýrství (ÚFI)
6. Ústav jazyků (ÚJ)
7. Ústav konstruování (ÚK)
8. Ústav matematiky (ÚM)
9. Ústav materiálových věd a inženýrství (ÚMVI)
10. Ústav mechaniky těles, mechatroniky a biomechaniky (ÚMTMB)
11. Ústav procesního inženýrství (ÚPI)
12. Ústav strojírenské technologie (ÚST)
13. Ústav výrobních strojů, systémů a robotiky (ÚVSSR)

5. VYJÁDŘENÍ ÚSTAVŮ FSI

Kapitola představuje výběr zásadních reakcí z ústavů FSI na cílené dotazy proděkanů k výsledkům hodnocení vyučujících z těchto ústavů (viz Příloha 2). Nejprve je uveden obecný postup, který ústavy obvykle uplatňují při projednávání výsledků hodnocení. Dále jsou v kapitole 5.2 zpracována anonymizovaná vyjádření ústavů k negativně hodnoceným vyučujícím či nežádoucím jevům ve výuce společně s návrhy nápravných opatření.

5.1 Způsob projednání výsledků hodnocení na ústavech

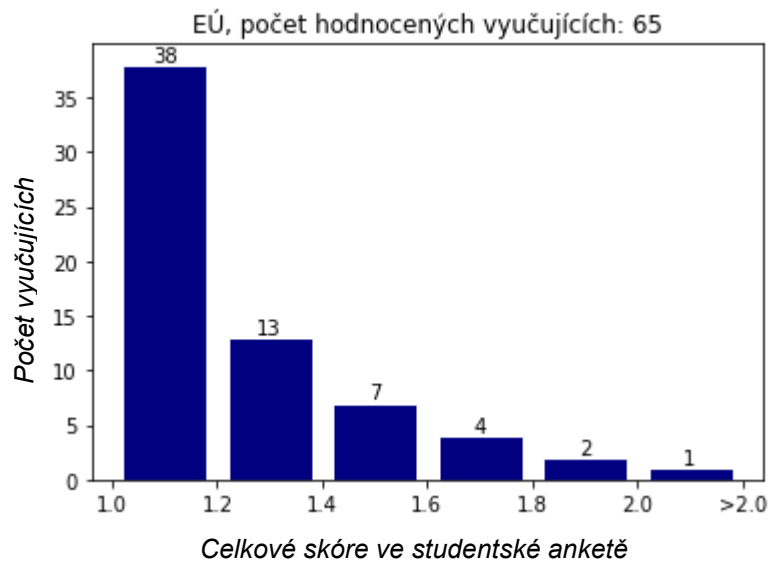
Ředitelé ústavů FSI projednávají výsledky hodnocení převážně v rámci osobních setkání. Proces projednávání je obvykle následující:

1. Ředitel/ředitelka se seznámí s hodnocením a komentáři ze strany studentů. K témuž vyzve i vyučující, kteří působí na ústavu.
2. Konzultace k výsledkům ankety se liší v závislosti na velikosti ústavu. Zde jsou uvedeny principy, kterých zpravidla ředitelé využívají:
 - konzultace s garanty předmětů a vyučujícími
 - konzultace s vedoucími odborů/sekcí resp. garanty studijních programů
 - diskuze v rámci Rad studijních programů nebo vedení ústavu
3. Konkrétní vyučující jsou vyzváni, aby se k hodnocení vyjádřili. Toto platí zejména v případě, kdy obdrželi od studentů konkrétní konstruktivní komentáře.
4. S vyučujícími, kteří obdrželi negativní hodnocení, ředitel/ředitelka situaci individuálně konzultuje.
5. Z obdržených vstupů pak ředitel/ředitelka nebo jím/jí pověřená osoba sestavuje dílčí zprávu za ústav.
6. Této dílčí zprávě je využito pro zpětnou vazbu vyučujícím. Zpráva zahrnuje plán nápravných opatření pro další období.

5.2 Vyjádření k negativně hodnoceným vyučujícím a návrh nápravných opatření

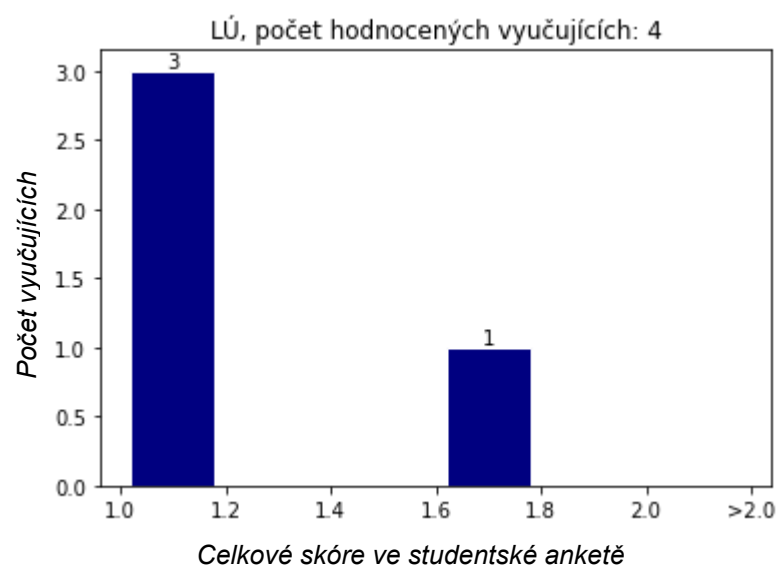
Následuje přehled konkrétních vyjádření ředitelů k nejzávažnějším připomínkám studentů. Byla vybrána vyjádření, která se týkala vyučujících s nízkým hodnocením nebo konkrétních nežádoucích jevů vyžadujících nápravu. Vyjádření ředitelů je uvedeno ve výše navrženém abecedním pořadí dle názvu ústavu.

a) Energetický ústav (EÚ)



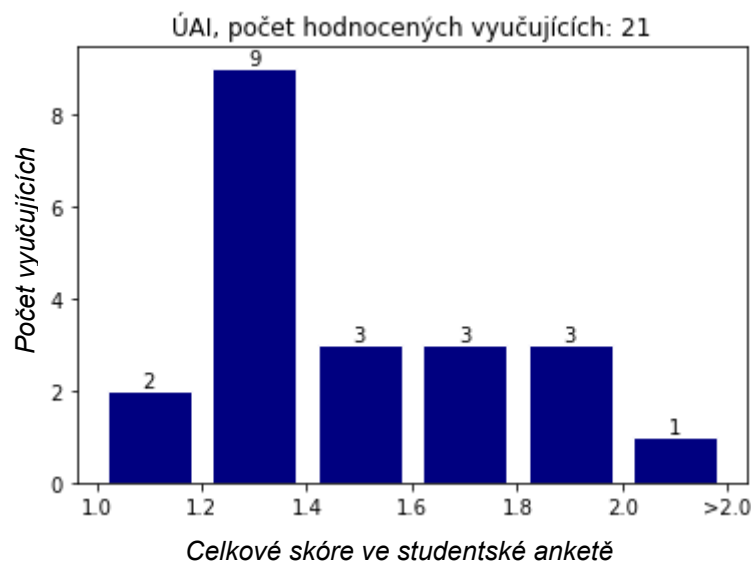
Komentář FSI: Žádné znepokojivé hodnocení ani slovní komentáře nebyly zaznamenány. Někteří vyučující jsou hodnoceni horším skóre, ale buď se vyjádřilo málo respondentů nebo jsou slovní komentáře spíše rozporuplné. Děkujeme.

b) Letecký ústav (LÚ)



Komentář FSI: *Žádné znepokojivé hodnocení ani slovní komentáře nebyly zaznamenány. Jeden vyučující je hodnocen mírně horším skóre (1,72), ale projevil aktivní zájem o zlepšování svých přednášek v reakcích na slovní komentáře studentů. Děkujeme.*

c) Ústav automatizace a informatiky (ÚAI)

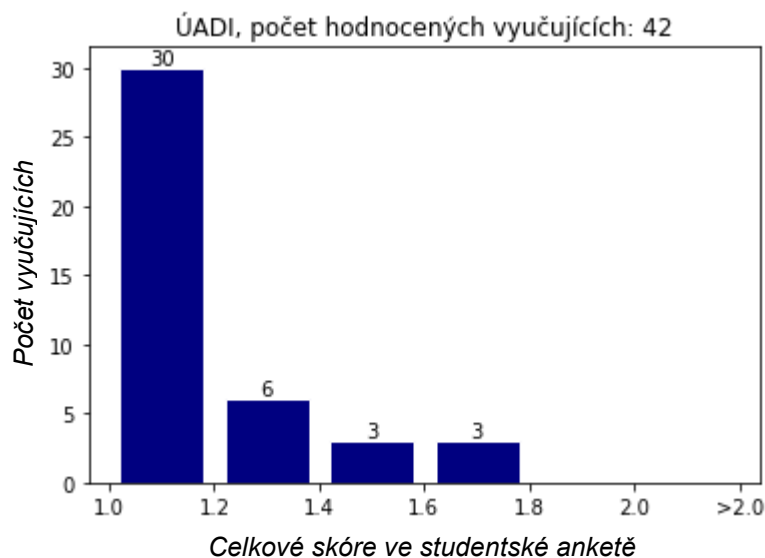


Komentář FSI: *Většina z 21 hodnocených vyučujících obdržela od studentů pozitivní zpětnou vazbu. Žádné vyloženě znepokojivé hodnocení ani slovní komentáře nebyly zaznamenány. Horší hodnocení je pouze u jednoho vyučujícího (2,44), kde je třeba naplánovat personální obměnu. Dále bychom doporučili k projednání nebo spíše k určité kolegiální podpoře mladšího kolegu ve cvičení 6AA.*

Reakce ÚAI: *K nejhůře hodnocenému vyučujícímu bych rád dodal, že je bezesporu kapacita ve svém oboru, a to i v ohledu pedagogiky. Prošlo přes něho více generací jak studentů, tak i současných pedagogů, či lidí z praxe. Vyčítat mu nemodernost výuky je minimálně sporné, pochopitelně tempo výuky je daň za pokročilý věk vyučujícího. Z tohoto důvodu, nikoliv z důvodu odborného, nebo nemodernosti, přikročil ředitel ústavu/ garant oboru k již předpokládané změně a začlenění nového, energického přednášejícího, který se uvedené problematice již několik let intenzivně věnuje v roli cvičícího a na roli přednášejícího se připravuje.*

Vyučující, kteří v anketě dosáhli vynikajícího hodnocení budou oceněni na nejbližší poradě ústavu a promítne se to i do jejich finančního ohodnocení.

d) Ústav automobilního a dopravního inženýrství (ÚADI)



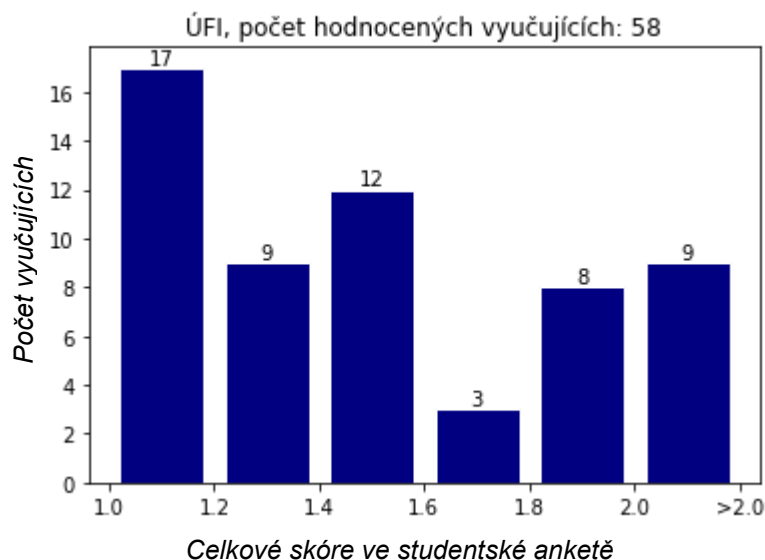
Komentář FSI: *Děkujeme za příkladný přístup k výuce na Vašem ústavu, který se promítl do řady pozitivních reakcí ve studentské anketě k LS 22/23. Všichni z 42 hodnocených vyučujících ÚADI obdrželi od studentů velmi pozitivní zpětnou vazbu. Většina pracovníků dosáhla nebo se blížila skóre 1,0. Blahopřeji k tomuto vynikajícímu výsledku.*

Relativně horšího hodnocení (1,78) dosáhl jen jeden vyučující. Kvantitativní hodnocení v jednotlivých kategoriích má ale spíše pozitivní. V textových komentářích je diskutován jeho přístup u zkoušky, ale nejde o nic zásadního. Dále je zde vyučující, který ve svém předmětu dosáhl skóre 1,75. V jeho případě je v komentářích shoda na přehnaných nárocích u "závěrečné zkoušky", byť je předmět ukončen klasifikovaný zápočtem. Ani tady nevidím důvod k nápravným opatřením. Snad by jenom mohl lépe informovat studenty o průběhu hodnocení. Skutečnost, že jejich znalosti důsledně prověří, je chvályhodná.

Chceme ocenit změnu k lepšímu u vyučujícího, na kterého jsme upozorňovali v loňském roce. Ve skóre se významně posunu a neobdržel jediný kritický komentář. Dílčí zprávu zpracovávat ani zasílat nemusíte.

Reakce ÚADI: *Děkuji za pozitivní reakci na anketu. Ty dvě připomínky jsou v řešení. Jejich výuka bude konvergovat k nule.*

e) Ústav fyzikálního inženýrství (ÚFI)



Komentář FSI: Většina z 58 hodnocených vyučujících ÚFI obdržela od studentů pozitivní zpětnou vazbu. Nemálo pracovníků dosáhlo vynikajícího skóre 1,0. Vedle toho však zazněla i některá méně pozitivní hodnocení. Ta se týkají zejména předmětu Fyzika I (2F), kde je řada vyučujících komentována kriticky. Nutno dodat, že hodnocení některých vyučujících jsou neprůkazná, protože je hodnotilo málo respondentů, k tomu nejednoznačně. V jednotlivých kategoriích navíc u těchto vyučujících převažují pozitivní hodnocení. Prosíme však o projednání negativních slovních hodnocení se zbývajícími 5 vyučujícími, případně garanty předmětů. Vidíme tam i mladší kolegy, u nichž by byla škoda, kdyby se etablovali jako neoblíbení vyučující. Prosím o Váš komentář v reakci na zasláný výběr ze slovních hodnocení studentů.

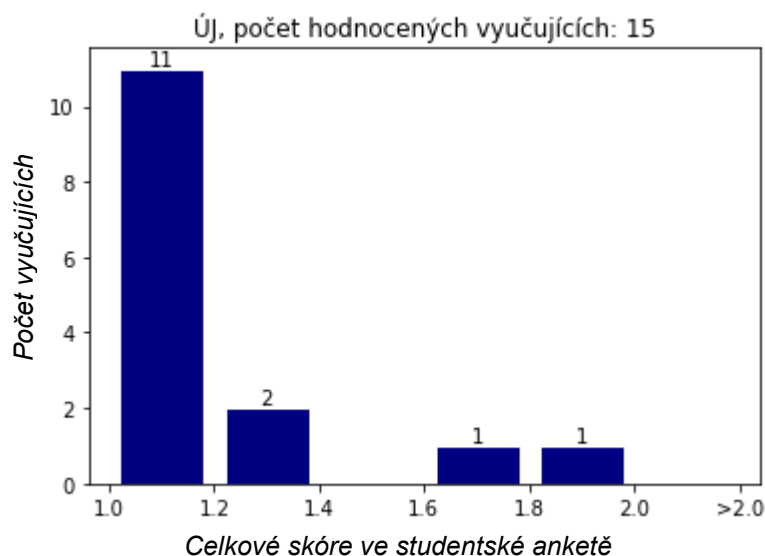
Speciální pozornost je třeba věnovat konkrétnímu vyučujícímu, u něhož je ve slovním hodnocení opakovaně uvedeno, že zanedbával svoji účast v rozvrhované výuce. Studenti v jeho skupině měli navíc údajně výrazně horší hodnocení než ostatní studenti u jiných vyučujících. Vysokou míru absence tohoto kolegy ve výuce považují za závažné pochybení, které projednáme v rámci vedení FSI. Jako podklad pro vyvážené informování pana děkana bych chtěl využít Váš komentář k této věci. V žádném případě by se takový přístup neměl v budoucnu opakovat.

Na závěr chci ocenit posun u dalšího vyučujícího ÚFI, který byl letos hodnocen bez výhrad (skóre vloni 2,9; letos 1,58).

Reakce ÚFI: Do ankety přispívá trvale velmi málo studujících Fyzika I (14 % ze 440 studujících) a Fyzika (10 % z 471 studujících). Hodnocení vyučujících je veskrze pozitivní, případně nejednoznačné. Nejhůře hodnocení vyučující se od minulého akademického roku bohužel téměř nezměnili, přestože při rozhovoru s nimi jsme se pokusili hledat možnosti zlepšení:

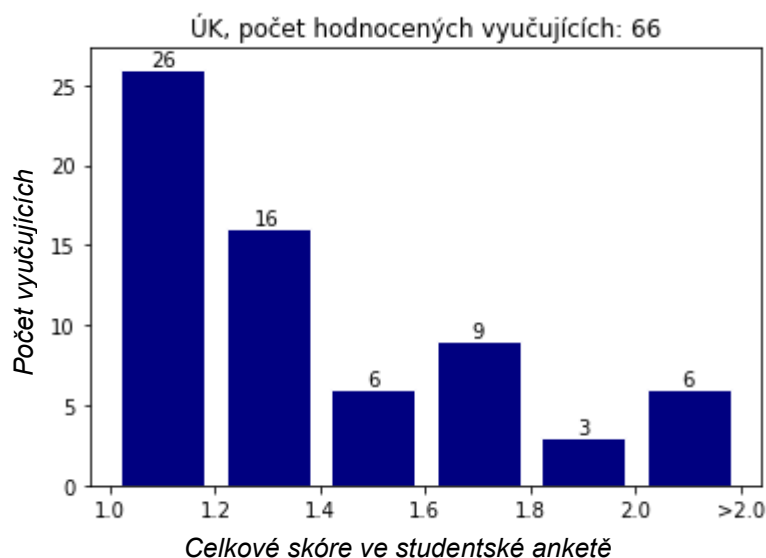
1. K vyučujícímu, u kterého zazněla výhrada k omezené účasti ve výuce, můžeme uvést, že hodnotilo 5 studujících z 22, slovní hodnocení připojili pouze 3. Výtky studentů byly k organizaci výuky. Kolega byl pracovním vyčerpán a bohužel jeho služební cesty kolidovaly s výukou. Na začátku semestru jsme špatně zorganizovali suplování a vlivem špatné komunikace odpadlo jedno cvičení a jedno začalo později. Další suplování už se podařilo zvládnout. Protože je laboratorní cvičení z fyziky vyučováno pouze jednou za 14 dní a jedno cvičení připadlo na státní svátek, vnímali studenti výuku po právu jako velmi nestandardní. S kolegou jsme se dohodli, že pokud bude na začátku semestru vědět, že bude vícekrát na služební cestě, že výuku nepovede.
2. U dalšího kolegy je přístup k výuce zodpovědný. Studentům se věnuje, ale jeho projev působí zakřiveně a zjevně není možné jej zlepšit. Kolegu zřejmě zařadíme pouze na výuku laboratorních cvičení pro program FIN, kde u menšího počtu studujících její tichý projev není tak problematický.
3. Dalšího kolegu slovně hodnotilo pouze 10 studujících ze 74. Kolega nechává studující pracovat samostatně, což některým nevyhovuje. Je striktní v kontrole domácí přípravy na laboratorní cvičení i na odevzdané protokoly, což odpovídá jeho zodpovědnému přístupu k práci. Pokud bychom měli více údajů o studujících hodnotících slovně, mohli bychom detekovat, zda se jedná o ty, kteří nejsou zdatní při práci v laboratoři, ve fyzice či nejsou zvyklí samostatně pracovat napříč předměty, ...).
4. Tohoto vyučujícího slovně hodnotilo pouze 7 studujících z 98 (tj. 7 %). Styl výuky tohoto zkušeného kolegy zřejmě není pro některé studenty, atraktivní. Vzhledem k velmi nízké hodinové dotaci cvičení (2 hodiny jednou za 14 dní), je náplň teoretických cvičení dosti náročná a při pomalejším výkladu nezbývá prostor na diskusi.
5. Posledního uvedeného kolegu slovně hodnotili 2 studenti ze 7. Výuka předmětu probíhá na MU a studující programu FIN bohužel ještě nemají znalosti všech prerekvizit nutných pro předmět, což u tohoto ročníku zřejmě působilo spolu se stylem výuky na MU potíže.

f) Ústav jazyků (ÚJ)



Komentář FSI: Všichni z 15 hodnocených vyučujících ÚJ obdrželi od studentů velmi pozitivní zpětnou vazbu. Nemálo pracovníků dosáhlo nebo se blížilo skóre 1,0. Blahopřejeme k tomuto výsledku. Dílčí zprávu zpracovávat ani zasílat nemusíte. Děkujeme.

g) Ústav konstruování (ÚK)



Komentář FSI: Většina ze 66 hodnocených vyučujících ÚK obdržela od studentů pozitivní zpětnou vazbu. Nemálo pracovníků dosáhlo skóre 1,0. Velmi dobrého hodnocení dosáhla i řada dalších pedagogů ústavu. Je patrné, že se na ÚK věnujete výuce zodpovědně. Vedle toho však zazněla i některá méně pozitivní hodnocení. 6 vyučujících dosáhlo horšího skóre než 2,0, ovšem ve třech případech byl počet respondentů příliš nízký. U zbývajících 3 se kritické komentáře studentů týkají zejména způsobu hodnocení. V jednom případě je pro nás hodnocení překvapivé. V předchozích letech byl daný vyučující hodnocen velmi pozitivně jak kvantitativně (1,15 - 1,44), tak v komentářích. Letos je předmětem nespokojenosti zejména neochota či nesourodost v provázení studenty během semestrálního projektu současně vysoká chybovost při výkladu výpočtů v posledních cvičeních. Prosím o Váš komentář.

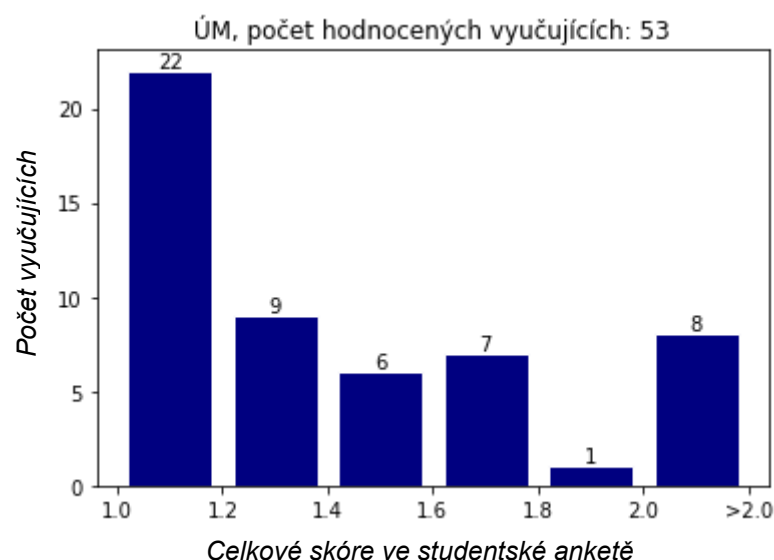
Řada komentářů se opět týkala koncepce předmětu 6KT. K dispozici je letos 50 komentářů, které z větší části (asi 2/3) upozorňují na přehnanou časovou náročnost předmětu. Studenti uváděli, že na projektu pracovali až 100 hodin a v řadě případů ho považují za náročnější než bakalářskou práci. Druhou nejčastější výhradou je nedostatečné procvičení příkladů objevujících se na zkoušce (46 % komentářů). Za podstatnou výhradu pak považují opakované upozorňování na výraznou chybovost v přednáškách, cvičeních i v podkladech. Rádi bychom předmět 6KT probrali s ředitelem ústavu osobně.

Nakonec chceme ocenit posun u dvou konkrétních pedagogů ÚK oproti loňskému roku. Sice k těmto vyučujícím dorazil nízký počet hodnocení, ale progres je zřejmý a děkujeme za něho.

Komentář FSI po konzultaci s ředitelem ústavu: *V případě vyučujícího s překvapivě zhoršeným hodnocením bylo důvodem určité nejistoty v posledních cvičeních probíhající habilitačním řízením, které ve svém pracovním čase upřednostnil. V příštím roce bude vše v pořádku. Výhrady spojené se způsobem hodnocení nejsou obvykle spojeny se selháním vyučujících ale s obecnou snahou vyučujících na ÚK motivovat studenty k samostatnosti a schopnosti. Se způsobem hodnocení jsou studenti seznamováni na začátku semestru a v jeho průběhu se nemění. Mění se zadání konkrétních výpočetních úloh, což studenty znejišťuje. Jde ale o záměr. Cílem je, aby nedocházelo ke kopírování výsledků z předchozích let. Část výhrad se týkala příliš krátké doby pro zpracování zkuškového testu. ÚK časový prostor u zkoušky pro příští období navýší.*

K předmětu 6KT: Studijní úspěšnost studentů v předmětu 6KT byla v LS 2022/23 86,8 %, tj. v předmětu neuspěje pouze 13,2 % studentů. Podstatnou část studentů tvořili repetenti z předchozího roku, kteří však při opakování 6KT uspěli. Na první termín zkoušku složilo 49,6 % studentů, na druhý termín 36,7 % a na třetí termín 13,7 %. Komplexnějším problémem, který přesahuje rámec předmětu 6KT je skutečnost, že studenti na předmět přicházejí nedostatečně připraveni z předchozího studia. Předmět je založen na integraci poznatků získaných v teoretických předmětech bakalářského studia strojního inženýrství, zejména v materiálových vědách a mechanice. Upozorňování na nevstřícnost vyučujících, příp. chybovost v podkladech přikládáme spíše negativním náladám, které jsou spojeny se zvýšenými nároky vyučujících. Bude vhodné zvažovat správnost zařazení tohoto náročnějšího předmětu do LS 3. ročníku BS, kde ovlivňuje čas na zpracování závěrečné práce a také výši jeho kreditového ohodnocení.

h) Ústav matematiky (ÚM)



Komentář FSI: *Převážná většina z 53 hodnocených vyučujících ÚM obdržela od studentů velmi pozitivní zpětnou vazbu. Nemálo pracovníků dosáhlo skóre 1,0. Velmi dobrého hodnocení dosáhla i řada dalších pedagogů ústavu. Děkujeme za Váš zodpovědný přístup k výuce.*

Vedle toho zazněla i některá méně pozitivní hodnocení. Oproti loňskému roku (LS 2021/22) jich bohužel přibýlo. Hlasujících však bylo velmi málo, takže stačil jeden nespokojený student, aby bylo skóre velmi nízké. Prosíme zejména o projednání negativních slovních hodnocení s příslušnými vyučujícími, případně garanty předmětů. Co se týče jednoho z pedagogů, kterého jsme řešili minulý rok, stačí potvrzení, že předává výuku, jak jste nás informoval ve zprávě za LS 2021/22. Podobně prosím okomentujte situaci kolem druhého kolegy, který stále budí silné emoce. U zbývajících 4 kolegů, k nimž dorazila smysluplná zpětná vazba, ale prosím o stručný komentář v reakci na zasláný výběr ze slovních hodnocení studentů:

Ještě dvě poznámky: 1. U hůře hodnocených vyučujících nevidím ochotu reagovat na slovní komentáře. Věřím, že je v jejich zájmu odpovědět, zejména pokud s hodnocením nesouhlasí. 2. Jeden komentář na adresu pracovníka ÚM jsme se po dohodě s kolegou Bednářem rozhodli skrýt.

Na závěr chceme ocenit posun u jednoho z kolegů, který byl hodnocen u dvou předmětů a u obou nastal výrazný posun k lepšímu.

Reakce ÚM: *Vážíme si vynikajícího hodnocení, které jsme od studentů obdrželi. Věřím, že je to obraz našeho přístupu k výuce a toho, že správně chápeme hlavní poslání univerzity.*

U zmíněného pedagoga, kterého jsme řešili minulý rok, mohu potvrdit, že již není zaměstnancem ÚM. Dalšímu zmíněnému končí pracovní poměr ke 30. 9. 2024.

Komentář k jednotlivým negativně hodnocením vyučujícím:

1: bohužel tento předmět trpí nedostatkem kreditů, což vede k podceňování jeho důležitosti, a tedy k nižší ochotě se na předmět patřičně a samostatně připravovat. Komentáře ohledně prezentací byly s vyučujícím projednány a budou brány v potaz a řešeny, například tím, že místo prezentací se bude ve cvičení psát na tabuli.

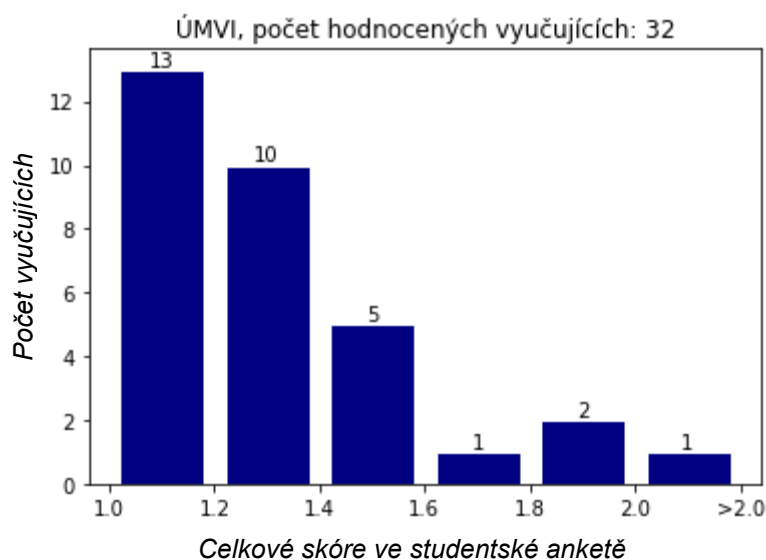
2: předmět je vrcholným předmětem aplikované matematiky, myšleno ovšem nikoliv přímo v inženýrských aplikacích. Jako takový potřebuje široký matematický základ opřený o poněkud náročnější disciplíny (funkcionální analýza, diferenciální operátory, lineární algebra apod.). Proto nelze čekat na každého, kdo třeba tyto základy zanedbal a očekává se od studentů aktivní přístup. Ke způsobu hodnocení bych dodal, že psaní rukou má v matematice smysl – člověk musí umět vlastními slovy mluvit o objektech a jejich vlastnostech, aby prokázal, že jim rozumí. Nestačí kopírování textu. Komentáře byly s vyučujícím diskutovány a předmět se přesunul z povinných do volitelných, takže podobné příspěvky již neočekáváme.

3: za výstižný považuji komentář: „Vyučující by si měla uvědomit, že matematika není to hlavní, co máme tento semestr dělat.“ Svědčí totiž o přístupu některých studentů k předmětu, takže pak reakce vyučujících na přemrštěné požadavky takových studentů může působit povýšenecky. V hodnocení se skutečně vyskytují velmi rozporuplné komentáře, které si vysvětlují diametrálně odlišným přístupem studentů. Navíc pozitivních hodnocení bylo několikanásobně víc než negativních. S vyučující bylo hodnocení probráno a z mé strany nebylo shledáno pochybení.

4: předmět je chápán jako teoretické zastřešení několika disciplín a vyžaduje znalost velkého množství základních pojmů. Navíc probíhá v angličtině, takže některé názvy mohou studenty mást. Je zařazen

do posledního semestru magisterského studia, kdy jsou studenti poněkud citlivější, a proto vyučující volí i citlivý přístup na zkouškách, který se někomu může zdát jako měnění podmínek. Literatura k předmětu je k dispozici v češtině i v angličtině. V tomto citlivém přístupu budeme pokračovat. Komentáře byly se všemi vyučujícími diskutovány a musím zdůraznit a vyzdvihnout jejich velmi konstruktivní přístup. To, že na příspěvky neodpovídali, není dáno neochotou, ale spíš formou příspěvků, které jsou velmi subjektivní a prostor k diskusi moc nedávají. Zvláště pokud hned pod a nad nimi jsou komentáře úplně opačné. Nicméně jsem všechny instruoval, aby na příspěvky, ke kterým mají co říct, odpověděli.

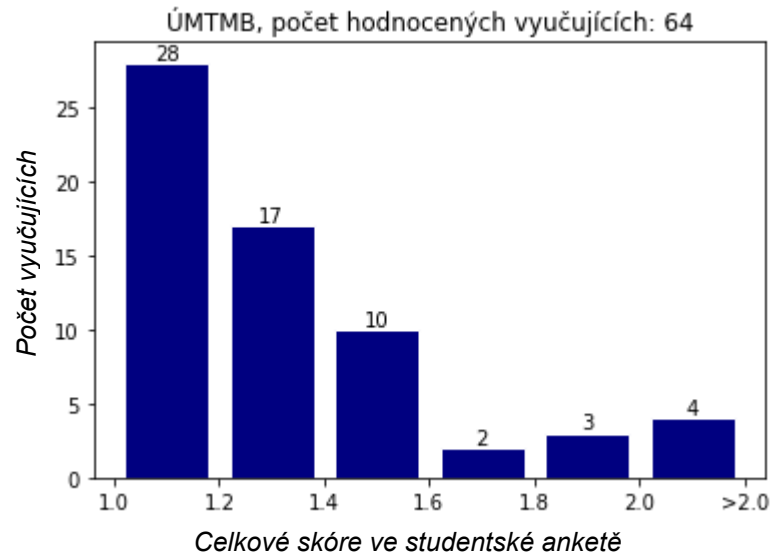
i) Ústav materiálových věd a inženýrství (ÚMVI)



Komentář FSI: Chtěli bychom Vám poděkovat za zodpovědný přístup k výuce na ÚMVI, který se promítl do řady pozitivních reakcí ve studentské anketě k LS 22/23. Většina z 32 hodnocených vyučujících obdržela od studentů pozitivní zpětnou vazbu. Žádné znepokojivé hodnocení ani slovní komentáře jsme nezaznamenali. Dílčí zprávu tedy zpracovávat ani zasílat nemusíte.

Reakce ÚMVI: Děkuji za zprávu. Zdá se, že některá opatření (jak projednání v odborech, tak individuální pohovory spojené s krátkými návštěvami ve výuce) zabírají.

j) Ústav mechaniky těles, mechatroniky a biomechaniky (ÚMTMB)



Komentář FSI: Většina ze 64 hodnocených vyučujících ÚMTMB obdržela od studentů velmi pozitivní zpětnou vazbu. Nemálo pracovníků dosáhlo skóre 1,0. Vedle toho zazněla i některá méně pozitivní hodnocení, ale nebylo jich mnoho. Týkala se zejména předmětů v BS. K nejhůře hodnoceným patřili vyučující předmětů 4KI, 3ST a REN. V hodnocení jednoho kolegů je zmiňováno, že v tomto semestru 3ST nepřednášel. Došlo ke změně vyučujícího nebo zůstala nějaká chyba v rozvrhu?

Dalšího z vyučujícího hodnotilo 15 ze 48 vyučovaných studentů. Jde zřejmě o začínajícího pedagoga, který dle komentářů nestíhal probírat látku. Zřejmě potřebuje podepřít. K projednání bych doporučoval pouze přednášky v předmětu REN. Hodnotilo ho pouze 17 lidí z 82. Je však otázkou, jestli jde u ostatních studentů o projev spokojenosti nebo spíše projev nezájmu o přednášky, které dle komentářů nejsou velkým přínosem. Prosíme o stručný komentář k tomuto vyučujícímu.

Hůře byl hodnocen i další vyučující předmětu REN, ale počet respondentů byl velmi nízký a hodnocení spíše rozporuplná. Nebereme v potaz. Chtěl bych ocenit posun u dvou vyučujících, u nichž je zlepšení zřejmé a velmi si ho vážíme.

Reakce ÚMTMB: Potvrzují, že uvedený vyučující předmětu 3ST se do výuky nezapojil. Měl dle plánu přednášet poslední 3 přednášky, což se nakonec změnilo a předmět dokončil kolega, který vedl předchozí přednášky. Proto studenti uvádějí, že vyučujícího nemohou hodnotit nebo hodnotili výuku cvičení. Mladší kolega s horším hodnocením ukončil studium, čímž je problém vyřešen.

K předmětu REN přikládám vyjádření jeho garanta a hlavního vyučujícího: „Negativní hodnocení mě nemile překvapilo, dosud jsem totiž míval hodnocení kladné. Dokonce na FEKT jsem byl nedávno vyhodnocen jako nejlepší pedagog. Snažil jsem se proto střízlivě a přitom sebekriticky přemýšlet o příčinách. Věřím studentům, že v přednáškové místnosti (aule profesora Braunera na FEKT) byla

nepříjemná akustika, přestože jsem používal mikrofon a snažil se zvuk nastavit v interakci se studenty. Je to problematická posluchárna a výuku budu proto napříště směřovat do jiné. Rovněž se budu snažit vylepšit studijní materiály, i když si myslím, že v tomto hlavní problém netkví, viz níže.

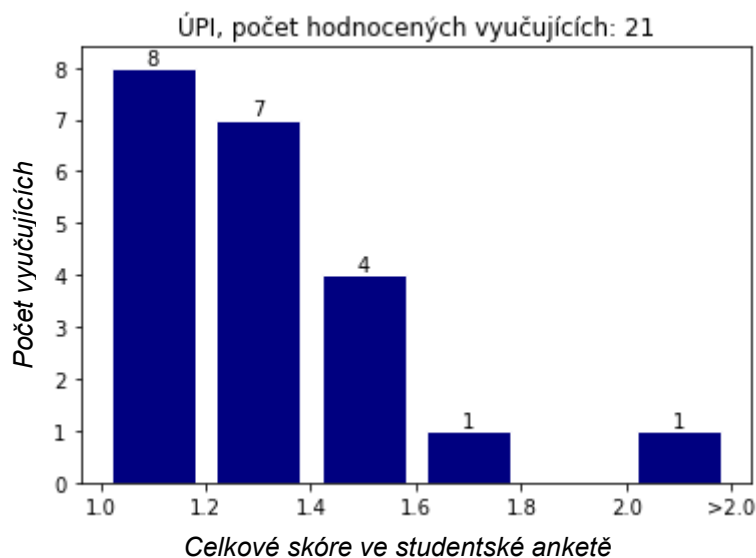
Naopak velmi nesouhlasím s tvrzením, že jsem chodil do výuky nepřipravený a mluvil, co mě zrovna napadlo. Troufnu si tvrdit, že jsem byl vždy připraven pečlivě - jak po stránce obsahové, tak po stránce didaktické. Přednášel jsem s energií (jako herec v divadle) a se skromnou a upřímnou touhou věci studentům poctivě a podrobně vysvětlit a co nejdříve přiblížit. Tomu jsem věnoval skutečně mnoho energie a odcházel jsem z přednášek unaven - ovšem s pocitem, že jsem poctivě pracoval a pro někoho snad tím učinil cosi dobrého. Myslím si proto, že z největší části jde v případě tohoto negativního hodnocení o prostou mstu části studentů, kteří měli potíže s absolvováním předmětu. Tento poměrně obtížný předmět je totiž v prvním ročníku, kde jistá část přijatých studentů bohužel není ke studiu způsobilá. Tito studenti mají nepříjemné mezery v nejjednodušší středoškolské matematice a fyzice, ale také nedostatek vůle věnovat pozornost výkladu. Nejsou to vždy lidé hloupí, ale často dlouhodobě silně zanedbaní. Bylo jim často vštěpováno falešné sebevědomí a nebyli na základní ani střední škole vedeni k výkonům, které by umožnily posouvat jejich dovednosti. Období covidu tento dlouhodobý negativní trend bohužel značně urychlilo.

Tyto nedostatky jsou někdy navíc spojeny i se sklonem k aroganci a s nedostatkem normálního lidského slušného vychování. Osobně mám například zafixované, že staršího člověka uctivě pozdravím jako první, tím spíš v situaci, kdy jsem studentem a on můj učitel. Tito lidé čekající na výuku na chodbě před posluchárnou přivítají svého učitele mlčky smělým pohledem do očí. I tato úsměvná drobnost trochu svědčí o jejich nastavení...

Mám studenty obecně rád, dovedu se snad ještě vcitovat do jejich životů a myslím si, že na ně ani nemám nepřiměřené nároky, jsme přece všichni lidé! Ale nechci snižovat úroveň předmětu a degradovat vzdělání těm, kteří se (na rozdíl od výše zmíněných) o studium upřímně zajímají, mají pro ně aspoň ty minimální předpoklady i dostatek sebereflexe.“

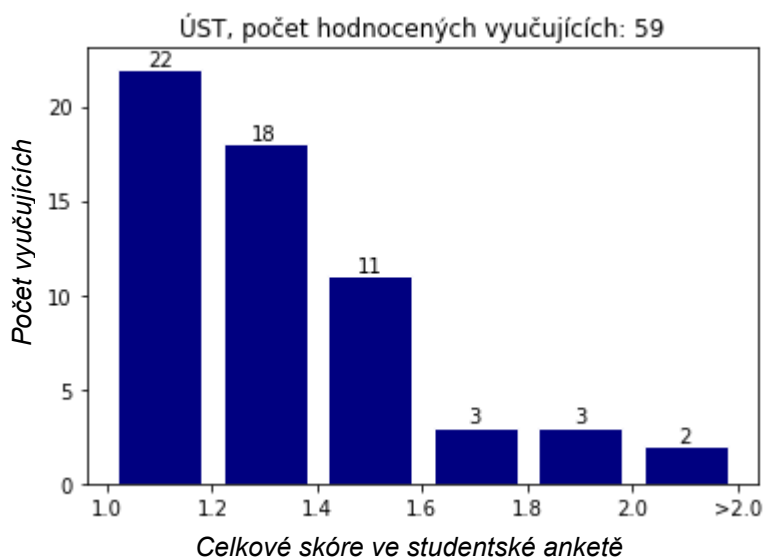
Komentář FSI: *Reakce vyučujícího předmětu REN reprezentuje názor většího počtu pracovníků FSI, kteří se cítí některými negativními komentáři opakovaně poškozováni. Děkujeme uvedenému vyučujícímu za zodpovědnou a komplexní reakci. Anketa by neměla sloužit jako nástroj výčitek vůči pracovníkům FSI, kteří se zodpovědně připravují na výuku, jsou ke studentům vstřícní a korektní, přitom ale vyžadují určitou míru znalostí u zkoušky. Takováto negativní hodnocení ke zvyšování kvality výuky nijak nepřispívají a je třeba hledat způsoby, jak je identifikovat a nezatěžovat jejich projednáváním ředitele ústavů, ani vyučující.*

k) Ústav procesního inženýrství (ÚPI)



Komentář FSI: *Žádné znepokojivé hodnocení ani slovní komentáře nebyly zaznamenány. Jeden vyučující je hodnocen horším skóre, ale vyjádřilo se příliš málo respondentů a hodnocení není průkazné. Děkujeme.*

l) Ústav strojírenské technologie (ÚST)



Komentář FSI: *Většina z 59 hodnocených vyučujících ÚST obdržela od studentů pozitivní zpětnou vazbu. Nemálo pracovníků dosáhlo nebo bylo blízko vynikajícímu skóre 1,0. Velmi dobrého hodnocení dosáhla i řada dalších pedagogů ústavu. Děkujeme za Váš zodpovědný přístup k výuce. Ocenit chci také nízký počet hůře hodnocených vyučujících. Hůře byli hodnoceni dva vyučující. V prvním případě nás to překvapuje, nakolik v LS 2020/21 měl vyučující vynikající hodnocení jak ve skóre, tak ve slovních komentářích. Podobně bylo vše v pořádku i v LS 2021/22. Zkuste s ním probrat, proč došlo k tak významnému zhoršení. Opakovaným tématem slovních komentářů je nedodržení pravidel u zkoušky a nepromyšlená koncepce přednášek. Je tam i zmínka o narážce na studentku. V tomto je na místě obezřetnost. Obecně by byla škoda, kdyby měl být vnímán jako neoblíbený vyučující. Nízké skóre druhého vyučujícího není bohužel podloženo slovními komentáři. Do ankety se zapojilo pouze 7 studentů (z 36). Zde nechávám projednání na Vašem zvážení. Oceňujeme, že tento vyučující na jediný slovní komentář věcně reagoval.*

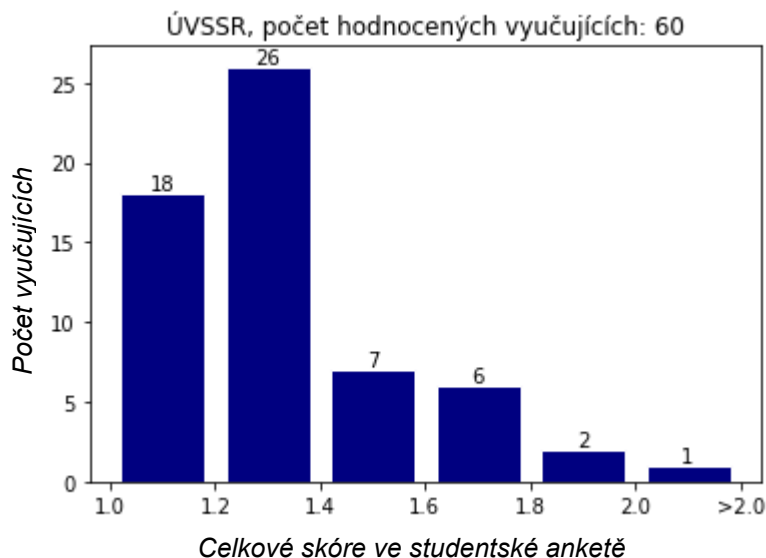
Reakce ÚST: *Děkuji za pozitivní hodnocení. Studentskou anketu nebereme na lehkou váhu a vždy se snažíme bezprostředně reagovat na dané podněty a předcházet negativním situacím. Se jmenovanými kolegy jsem situaci již řešil:*

1: Situace byla dána novým zkušebním software, který vycházel z dob distančního studia a pro tento rok byl upraven, jako rozřazovací test pro ústní zkoušku. Bohužel při úpravě software se využila podmínka odečtení bodu za špatnou odpověď - podmínku opomněl programátor, tato podmínka nebyla studentům avizována na začátku semestru. Při testech byl přítomen asistent, který daný předmět cvičí a nevěšiml si toho. Až u zkoušky to bylo zjištěno přednášejícím. Testy již ovšem byly napsány a z důvodu rovných podmínek pro všechny termíny, již byla tato podmínka odečítání bodů ponechána. Všichni studenti se po testu dostávali na ústní část, kde se mohli vyjádřit a pokračovali ve zkoušce. Tudíž vždy byla možnost opravy a podmínky shodné pro celý ročník. Žádný student nebyl na základě testu vyloučen ze zkoušky. Pro příští rok již bude sjednána náprava.

Koncepce přednášek i jejich kvalita je dána učivem, kde se prolínají technologové ze středních škol a studenti gymnázií a jejich znalosti jsou diametrálně odlišné. O dobré kvalitě přednášek svědčí spokojenost studentů.

2: Kontinuálně pracujeme na zlepšení komunikace se studenty a inovaci výuky. Bohužel v daném předmětu narážíme na neznalost studentů v oblasti matematiky, kterou není prostor doučovat během cvičení. Pro příští rok je v plánu studenty již dopředu informovat co je třeba se naučit na další cvičení, aby nebyli překvapeni.

m) Ústav výrobních strojů, systémů a robotiky (ÚVSSR)



Komentář FSI: *Děkujeme za zodpovědný přístup k výuce na ÚVSSR, který se promítl do řady pozitivních reakcí ve studentské anketě k LS 22/23. Většina z 60 hodnocených vyučujících obdržela od studentů pozitivní zpětnou vazbu. Ubylo také negativně hodnocených vyučujících. Žádné znepokojivé hodnocení ani slovní komentáře jsem nezaznamenal. U jediného hůře hodnoceného vyučujícího jsou slovní komentáře spíše rozporuplné. Případné projednání nechávám na Vašem zvážení. Každopádně oceňuji, že na slovní komentáře studentů vyučující věcně reagoval. Dílčí zprávu tedy zpracovávat ani zasílat nemusíte.*

Reakce ÚVSSR: *Děkuji za pozitivní hodnocení. S uvedeným vyučujícím jsem projednal další postupné úpravy předmětu.*

Závěrečný komentář ke kapitole 5.2

Je potěšující, že dílčí zprávy z ústavů důsledně reflektovaly výzvy proděkanů. Obsahovaly i komentáře k výkonům dalších vyučujících, ke koncepci výuky jednotlivých předmětů apod. Tyto komentáře byly obvykle velmi konkrétní a přesahují rámec této zprávy.

6. ZÁVĚREČNÉ SHRNUÍ

Hodnocení letního semestru a. r. 2022/23 na FSI považujeme za povzbudivé ve smyslu pozitivní zpětné vazby ze strany studentů, kteří se zapojili do ankety. Chceme také velmi poděkovat všem našim studentkám a studentům za věcný a pozitivní přístup k anketě. Kultura jejich komunikace je obecně vysoká a odráží se v ní osobní zájem o kvalitní vzdělání. Proto je jejich hodnocení cenné a bereme ho velmi vážně. Jde sice o subjektivní hodnocení, ale plyne z něho důležitá informace o spokojenosti nebo naopak nespokojenosti studenta s úrovní výuky konkrétních předmětů nebo výkony konkrétních vyučujících.

Méně uspokojivý je však počet respondentů, kterých se do aktuální ankety zapojilo nejméně v historii. Podíl studentů zapojených do ankety byl pouhých 21 %. Předpokládali jsme přitom rostoucí trend účast s ohledem na zpřístupnění výsledků ankety akademické obci FSI. V minulém, ZS 2022/23 k nárůstu došlo. Zájem studentů se blížil 30 %. Důvody aktuálního poklesu zájmu budeme analyzovat.

Chtěli bychom poděkovat ředitelům ústavů, studijním tajemníkům, garantům studijních programů a předmětů i jednotlivým vyučujícím, kteří zpracování svých dílčích zpráv věnovali velkou pozornost a rozhodli se uskutečnit řadu změn ve prospěch kvality výuky. Z celkového vyznění ankety i reakcí ředitelů je zřejmé, že se ústavy FSI věnují výuce s velkou zodpovědností. Tato jejich snaha bude v brzké době podpořena připravovaným projektem OPJAK – ESF.

Studentská anketa nemůže být jediný nástroj pro zlepšování kvality výuky. Směrnice VUT č. 67/2017 a č. 73/2017 zmiňují další nástroje jako zpětnou vazbu od absolventů VUT či zaměstnavatelů. Řád studijních programů VUT zase připomíná úkoly Rad studijních programů, k nimž patří průběžné sledování a hodnocení kvality výuky ve studijním programu nebo každoroční vyhodnocování rozvoje studijního programu. Za účelem zvyšování kvality vzdělávání na FSI zavedl nově děkan pravidelná setkání s guaranty studijních programů v BS a NMS, tzv. Grémium garantů. První setkání proběhlo na začátku zimního semestru 2023/24 a jeho náplní bylo sdílení dobré praxe mezi guaranty. První setkání bylo zaměřeno na relevanci jednotlivých studijních programů vůči průmyslové praxi.

Pro další období se žádná významnější inovace studentské ankety na FSI neplánuje. Pro budoucí hodnocení chceme hledat společně se Studijní komisí AS FSI a dalšími případnými zájemci možnosti, jak zvýšit zájem o anketu, příp. o jaké další analytické nástroje ji rozšířit. V tuto chvíli studentská anketa poskytuje jenom velmi omezený a málo průkazný vhled do kvality výuky na FSI. Téměř u všech předmětů totiž chybí vyjádření „mlčící většiny“ studentů. Pouze u 30 vyučujících z 856 odpovědělo alespoň 50 % respondentů!

Pro další diskusi také vidíme za důležitý názor většího počtu pracovníků FSI, kteří se cítí některými negativními komentáři opakovaně poškozováni. Konkrétní charakteristická reakce je uvedena v kapitole 5.2 bod j). Anketa by neměla sloužit jako nástroj výčitek vůči pracovníkům FSI, kteří se zodpovědně připravují na výuku, jsou ke studentům vstřícní a korektní, přitom ale zachovávají určitou náročnost zkoušky, tj. požadavků na znalosti studentů. Negativní hodnocení namířená na tyto vyučující ke zvyšování kvality výuky nepřispívají. Chceme hledat způsoby, jak je identifikovat a nezatěžovat jejich projednáváním ředitele ústavů, ani vyučující.

(konec dokumentu)

PŘÍLOHA 1 – formát otázek v IS od LS 2022/23

T VUT PORTAL STUDIS TEACHER EARNING APOLLO 119 min

T FSI Testovací (týdně obnovovaná) verze studisu - (CISD1)

HODNOCENÍ PŘEDMĚTŮ

HODNOCENÍ PŘEDMĚTU: MATEMATIKA I (2023/2024)

OBSAH

- Hodnocení pedagoga: prof. RNDr. Miroslav Doupovec, CSc., dr. h. c.
- Hodnocení pedagoga:
- Vyjádření k předmětu
- Tlačítko pro odeslání

HODNOCENÍ PEDAGOGA: PROF. RNDR. MIROSLAV DOUPOVEC, CSc., DR. H. C.

1. Jak hodnotíte pedagogickou úroveň (srozumitelnost výkladu, schopnost podat látku zajímavě, připravenost vyučujícího na výuku)?

A - vynikající
 B - dobrá
 C - dostačující
 D - slabá (prosíme o stručné vysvětlení v otázce č. 5)
 E - velmi slabá (prosíme o stručné vysvětlení k otázce č. 5)

2. Jak hodnotíte přístup ke studentovi (vstřícnost, ochota, příjemná atmosféra)?

A - vynikající
 B - dobrý
 C - sufficient
 D - slabý (prosíme o stručné vysvětlení v otázce č. 5)
 E - velmi slabý (prosíme o stručné vysvětlení k otázce č. 5)

3. Jak hodnotíte míru dodržení pravidel, která učitel předem stanovil?

A - vynikající
 B - dobrá
 C - dostačující
 D - slabá (prosíme o stručné vysvětlení v otázce č. 5)
 E - velmi slabá (prosíme o stručné vysvětlení k otázce č. 5)

4. Jak hodnotíte objektivnost zkoušejícího?

A - vynikající
 B - dobrá
 C - dostačující
 D - slabá (prosíme o stručné vysvětlení v otázce č. 5)
 E - velmi slabá (prosíme o stručné vysvětlení k otázce č. 5)

5. Zde můžete podrobněji komentovat své hodnocení vyučujícího. V případě negativního hodnocení v předcházejících otázkách, prosíme o stručný komentář. Můžete také napsat vše, co si vyučujícímu nebo jeho nadřízeným přejete sdělit.

VYJÁDŘENÍ K PŘEDMĚTU

1. Zde můžete napsat své připomínky k předmětu. Můžete doplnit to, co nemohly postihnout předcházející otázky, popřípadě vše, co si přejete sdělit rektorátu resp. děkanovi fakulty. Lze navrhnout zlepšení, či posoudit specifické prvky výuky (výuka v laboratorích, anglická výuka, velikost výukových skupin apod.)

Odeslat hodnocení

PŘÍLOHA 2 – předloha výzvy zasláné ředitelům ústavů

Ústav: XY

Převážná většina z ... hodnocených vyučujících na Vašem ústavu obdržela od studentů velmi pozitivní zpětnou vazbu. Nemálo pracovníků dosáhlo skóre 1,0. V BS to byli:

A

B

C

V NMS:

E

F

G

Velmi dobrého hodnocení dosáhla i řada dalších pedagogů ústavu. **Děkujeme za Váš zodpovědný přístup k výuce.**

Vedle toho však zazněla i některá méně pozitivní hodnocení. Ta se týkala zejména předmětů *PP*, *RR* a *SS*, kde byli nejhůře hodnoceni tito vyučující:

H

I

J

Prosíme o projednání těchto negativních hodnocení s příslušnými vyučujícími, případně garanty předmětů.

Následuje odstavec s upřesněním převažujících výhrad u jednotlivých vyučujících. Zdůrazněna je potřeba osobního projednání s vyučujícími, kteří jsou negativně hodnoceni opakovaně. V některých případech zde byl uveden i výpis slovních komentářů k vyučujícím. Součástí je i výzva, aby vyučující reagovali na slovní komentáře studentů.

O způsobu a závěrech projednání nás prosím informujte. Je třeba hledat a nastavovat nápravná opatření, která napomohou negativním reakcím předcházet.

Nakonec bychom Vás rádi požádali o ocenění vyučujících, kteří dosáhli vysokého hodnocení, což dokládá jejich profesionalitu i vstřícnost vůči studentům.